

PRZEDMOWA

Niniejsze opracowanie „Zatrudnienie i wynagrodzenia w gospodarce narodowej w I kwartale 2006 r.” kontynuuje wieloletnią tradycję wydawania co kwartał publikacji poświęconych zagadnieniom pracy i wynagrodzeń w serii „Informacje i Opracowania Statystyczne”.

Celem publikacji jest przedstawienie bieżących zmian zachodzących na rynku pracy w zakresie liczby pracujących w jednostkach dużych i średnich, czasu pracy zatrudnionych, jak i liczby bezrobotnych zarejestrowanych w urzędach pracy.

Prezentowane są także dane o poziomie przeciętnych wynagrodzeń nominalnych w gospodarce narodowej oraz o wskaźniku płac realnych. Dodatkowo publikacja przedstawia dane o poziomie przeciętnych emerytur i rent.

Publikacja została opracowana przy wykorzystaniu wyników badań statystyki publicznej oraz na podstawie danych uzyskanych z Ministerstwa Pracy i Polityki Społecznej, Zakładu Ubezpieczeń Społecznych i Kasy Rolniczego Ubezpieczenia Społecznego.

Grażyna Marciniak
Dyrektor Departamentu
Statystyki Społecznej

Warszawa, czerwiec 2006 r.

PREFACE

The presented report on „Employment, wages and salaries in national economy in first quarter 2006” is a continuation of a long-standing tradition of quarterly publications concerning labour and earnings problems presented in the series „Information and Statistical Papers”.

The objective of publication is to present current changes on the labour market regarding the number of the employed in big and medium units and the work time of employees and the number of the unemployed registered in labour offices.

The data on the level of average nominal earnings in the national economy and the real wages indicator are also presented. Additionally the publication presents the data on the level of average retirement and disability pensions (retirement pay and pensions).

The publication has been prepared with the usage of the results of statistical surveys and also on the basis of the data obtained from the Ministry of Labour and Social Policy, the Social Insurance Institution and the Agricultural Social Insurance Fund.

Grażyna Marciniak
Director Social
Statistics Division

Warsaw, June 2006

SPIS TREŚCI:

	Tabl.	Str.
Przedmowa	x	3
Uwagi metodyczne	x	8
Podstawowe tendencje	x	14

WYKRESY

Struktura pracujących według sektorów w niektórych sekcjach gospodarki narodowej w marcu 2006 r.	x	18
Odchylenia względne przeciętnych miesięcznych wynagrodzeń brutto od przeciętnego wynagrodzenia w gospodarce narodowej według sekcji w I kwartale	x	19
Dynamika przeciętnego wynagrodzenia w gospodarce narodowej oraz przeciętnej emerytury i renty (I kwartał 2002 r. = 100).....	x	20
Przeciętne wynagrodzenia brutto w sektorze przedsiębiorstw i w sferze budżetowej	x	21
Przeciętne wynagrodzenia brutto w sektorze przedsiębiorstw	x	22
Wskaźniki przeciętnych wynagrodzeń realnych brutto w sektorze przedsiębiorstw i w jednostkach sfery budżetowej (I kwartał 2002 = 100)	x	23

TABLICE

Przegląd podstawowych danych w kwartałach 2004-2006	1	24
Pracujący, przeciętne zatrudnienie oraz przeciętne miesięczne wynagrodzenie w sektorze przedsiębiorstw	2	26
Dynamika przeciętnych miesięcznych wynagrodzeń brutto	3	28
Relacje przeciętnych miesięcznych wynagrodzeń brutto w sferze budżetowej do sektora przedsiębiorstw	4	28
Pracujący, przeciętne zatrudnienie oraz przeciętne miesięczne wynagrodzenie brutto w gospodarce narodowej według sektorów własności w I kwartale 2006 r.	5	29
Struktura pracujących, przeciętnego zatrudnienia oraz przeciętnego miesięcznego wynagrodzenia brutto w gospodarce narodowej według sektorów własności w I kwartale 2006 r.	6	31
Pracujący, przeciętne zatrudnienie oraz przeciętne miesięczne wynagrodzenie brutto w sektorze przedsiębiorstw według sektorów własności w I kwartale 2006 r.	7	33
Struktura pracujących, przeciętnego zatrudnienia oraz przeciętnego miesięcznego wynagrodzenia brutto w sektorze przedsiębiorstw według sektorów własności w I kwartale 2006 r.	8	34
Pracujący według sekcji gospodarki narodowej - stan w dniu 31 marca 2006 r.	9	35
Przeciętne zatrudnienie według sekcji gospodarki narodowej w I kwartale 2006 r.	10	36
Przeciętne zatrudnienie według form finansowania w I kwartale 2006 r.	11	37
Czas przepracowany 1 zatrudnionego według sekcji gospodarki narodowej w I kwartale 2006 r.	12	38
Przeciętne miesięczne wynagrodzenie brutto według sekcji gospodarki narodowej w I kwartale 2006 r.	13	39
Przeciętne miesięczne wynagrodzenie brutto według form finansowania w I kwartale 2006 r.	14	40

	Tabl.	Str.
Wskaźnik wynagrodzenia realnego brutto według form finansowania w I kwartale 2006 r.	15	41
Przeciętne miesięczne wynagrodzenie brutto bez wypłat nagród rocznych według sekcji gospodarki narodowej w I kwartale 2006 r.	16	42
Przeciętne miesięczne wynagrodzenie brutto bez wypłat nagród rocznych według form finansowania w I kwartale 2006 r.	17	43
Przeciętne miesięczne wynagrodzenie w gospodarce narodowej według regionów i województw w I kwartale 2006 r.	18	44
Wynagrodzenia według sekcji gospodarki narodowej w I kwartale 2006 r.	19	45
Przeciętne zatrudnienie oraz przeciętne miesięczne wynagrodzenie według sekcji, działów i grup gospodarki narodowej w I kwartale 2006 r.	20	46
Przedsiębiorstwa według przeciętnego miesięcznego wynagrodzenia brutto w wybranych sekcjach i działach w I kwartale 2006 r.	21	57
Bezrobocie według regionów i województw - stan w dniu 31 marca 2006 r.	22	60
Emerytury i renty w I kwartale 2006 r.	23	61
Przeciętna liczba emerytów i rencistów oraz przeciętna emerytura i renta brutto według regionów i województw w I kwartale 2006 r.	24	63

CONTENS:

	Tabl.	Page
Preface	x	3
Methodological notes	x	11
Basic trends	x	16

GRAPHS

Structure of employed persons by sectors in some sections of the national economy in March 2006	x	18
Relative deviations of average monthly gross wages and salaries from the average wages and salaries in the national economy by section in I quarter	x	19
Indices of average wage and salary in the national economy and average gross retirement pay and pensions (I quarter 2002 r. = 100).....	x	20
Average gross wages and salaries in the enterprise sector and in the budgetary sphere	x	21
Average gross wages and salaries in the enterprise sector	x	22
Indices of real average wages and salaries in the enterprise sector and in the budgetary sphere units (I quarter 2002 r. = 100).....	x	23

TABLES

Survey of basic data in quarters 2004-2006	1	24
Employed persons, average paid employment and average monthly wage and salary in enterprise sector	2	26
Indices of average monthly gross wages and salaries	3	28
Relation of average monthly gross wages and salaries in budgetary sphere in comparison with enterprise sector	4	28
Employed persons, average paid employment and average monthly gross wage and salary in national economy by ownership sectors in I quarter of 2006.....	5	29
Structure of employed persons , of average paid employment and of average monthly gross wage and salary in national economy by ownership sectors in I quarter of 2006	6	31
Employed persons, average paid employment and average monthly gross wage and salary in enterprise sector by ownership sectors in I quarter of 2006	7	33
Structure of employed persons , of average paid employment and of average monthly gross wage and salary in enterprise sector by ownership sectors in I quarter of 2006	8	34
Employed persons by section of national economy - as of 31 March 2006	9	35
Average paid employment by section of national economy in I quarter of 2006.....	10	36
Average paid employment by financing form in I quarter 2006	11	37
Time worked per 1 employee by section of national economy in I quarter of 2006	12	38
Average monthly gross wage and salary by section of national economy in I quarter of 2006.....	13	39
Average monthly gross wage and salary by financing form in I quarter of 2006	14	40

	Tabl.	Page
Average monthly real gross wages and salaries by financing form in I quarter of 2006	15	41
Average monthly gross wage and salary excluding annual bonuses by section of national economy in I quarter of 2006	16	42
Average monthly gross wage and salary excluding annual bonuses by financing form in I quarter of 2006	17	43
Average monthly gross wage and salary in national economy by regions and voivodships in I quarter of 2006	18	44
Wages and salaries by sections of national economy in I quarter of 2006	19	45
Average paid employment and average monthly wage and salary by sections, divisions and groups of national economy in I quarter of 2006	20	46
Enterprises by average monthly gross wage and salary in selected sections and divisions in I quarter of 2006	21	57
Unemployment by regions and voivodship - as of 31 March 2006	22	60
Retirement pay and pensions in I quarter of 2006	23	61
Average number of the retirees and pensioners and average monthly gross retirement pay and pension by regions and voivodships in I quarter of 2006	24	63

UWAGI METODYCZNE

1. Dane prezentuje się w układzie Polskiej Klasyfikacji Działalności (PKD) wprowadzonej z dniem 1 maja 2004 r. rozporządzeniem Rady Ministrów z dnia 20 stycznia 2004 r. w sprawie PKD (Dz. U. Nr 33, poz. 289).

2. Prezentowane dane obejmują podmioty gospodarki bez względu na charakter własności, tj. zaliczane do sektora publicznego i prywatnego. Do sektora publicznego zalicza się podmioty stanowiące własność państwową (Skarbu Państwa i państwowych osób prawnych), jednostek samorządu terytorialnego oraz "mieszaną" z przewagą kapitału (mienia) sektora publicznego. Do sektora prywatnego zalicza się podmioty gospodarki stanowiące własność prywatną krajową (m.in. spółki, spółdzielnie, osoby fizyczne prowadzące działalność gospodarczą, organizacje społeczne, stowarzyszenia, fundacje), zagraniczną (m.in. spółki z udziałem kapitału zagranicznego) oraz "mieszaną" z przewagą kapitału (mienia) sektora prywatnego.

3. Informacje o liczbie pracujących, przeciętnym zatrudnieniu, wynagrodzeniach i o czasie pracy dotyczą podmiotów gospodarki narodowej, bez podmiotów gospodarczych o liczbie pracujących do 9 osób, rolnictwa indywidualnego, osób zatrudnionych poza granicami kraju (z wyjątkiem liczby pracujących), zatrudnionych w organizacjach społecznych, politycznych, związkach zawodowych i in. oraz zatrudnionych w działalności w zakresie obronności, działalności dotyczącej porządku i bezpieczeństwa publicznego.

Dane o przeciętnym wynagrodzeniu miesięcznym ogółem dotyczą wszystkich podmiotów gospodarki narodowej, tzn. także jednostek o liczbie pracujących do 9 osób.

4. Dane o pracujących według stanu na koniec okresu obejmują: osoby zatrudnione na podstawie stosunku pracy, właścicieli, współwłaścicieli oraz pomagających im członków rodzin, agentów, osoby wykonujące pracę nakładczą i członków rolniczych spółdzielni produkcyjnych.

5. Przeciętne zatrudnienie obejmuje osoby zatrudnione na podstawie stosunku pracy, w przeliczeniu na pełnozatrudnionych.

6. Dane o wynagrodzeniach i świadczeniach społecznych podawane są w ujęciu brutto (od 1999 r. łącznie z obowiązkową składką na ubezpieczenia społeczne płaconą przez ubezpieczonego).

7. Wynagrodzenia obejmują:

- wynagrodzenia osobowe (po wyeliminowaniu wynagrodzeń za pracę nakładczą),
wypłaty z tytułu udziału w zysku do podziału i w nadwyżce bilansowej w spółdzielniach,

- dodatkowe wynagrodzenia roczne dla pracowników jednostek sfery budżetowej,
- honoraria wypłacone niektórym grupom pracowników za prace wynikające z umowy o pracę np. dziennikarzom, realizatorom filmów oraz programów radiowych i telewizyjnych.

Przeciętne wynagrodzenia miesięczne przypadające na jednego pracownika uwzględniają ww. składniki wynagrodzeń.

8. Wskaźniki przeciętnego miesięcznego wynagrodzenia realnego brutto obliczono jako iloraz wskaźnika wzrostu przeciętnego miesięcznego wynagrodzenia nominalnego brutto oraz wskaźnika cen towarów i usług konsumpcyjnych dla gospodarstw domowych pracowników.

9. Ilekoć jest mowa o sektorze przedsiębiorstw, dotyczy to podmiotów prowadzących działalność gospodarczą w zakresie: leśnictwa, włączając działalność usługową; rybołówstwa w wodach morskich; górnictwa; przetwórstwa przemysłowego; wytwarzania i zaopatrywania w energię elektryczną, gaz, wodę; budownictwa; handlu hurtowego i detalicznego, naprawy pojazdów samochodowych, motocykli oraz artykułów użytku osobistego i domowego; hoteli i restauracji; transportu, gospodarki magazynowej i łączności; obsługi nieruchomości, wynajmu maszyn i urządzeń bez obsługi oraz wypożyczania artykułów użytku osobistego i domowego, informatyki, działalności gospodarczej pozostałej; odprowadzania i oczyszczania ścieków, gospodarowania odpadami, pozostałych usług sanitarnych i pokrewnych; działalności związanej z kulturą, rekreacją i sportem oraz działalności usługowej pozostałej.

10. Ilekoć jest mowa o przemyśle, dotyczy to sekcji PKD: "Górnictwo", "Przetwórstwo przemysłowe" oraz "Wytwarzanie i zaopatrywanie w energię elektryczną, gaz, wodę".

11. Do sfery budżetowej (państwowej i samorządowej) zaliczono jednostki i zakłady budżetowe, gospodarstwa pomocnicze.

12. Dane o liczbie bezrobotnych obejmują tylko te osoby, które są zarejestrowane w powiatowych urzędach pracy.

Stopa bezrobocia obliczona została jako procentowy udział bezrobotnych w liczbie cywilnej ludności aktywnej zawodowo szacowanej na koniec każdego okresu. Pod pojęciem ludności aktywnej zawodowo należy rozumieć osoby pracujące oraz osoby bezrobotne.

13. Przeciętna miesięczna emerytura i renta brutto została obliczona jako stosunek kwoty świadczeń wypłaconych w danym okresie (tj. emerytur, rent z tytułu niezdolności do pracy, rent rodzinnych) przez odpowiadającą im liczbę świadczeniobiorców w tym okresie.

14. Ze względu na elektroniczną technikę przetwarzania danych, w niektórych przypadkach sumy składników mogą się różnić od podanych wielkości "ogółem".

15. W wykresach przyjęto następujące oznaczenia sekcji gospodarki narodowej :

- O - Ogółem
- A - Rolnictwo, łowiectwo i leśnictwo
- B - Rybactwo
- C - Górnictwo
- D - Przetwórstwo przemysłowe
- E - Wytwarzanie i zaopatrywanie w energię elektryczną, gaz, wodę
- F - Budownictwo
- G - Handel i naprawy
- H - Hotele i restauracje
- I - Transport, gospodarka magazynowa i łączność
- J - Pośrednictwo finansowe
- K - Obsługa nieruchomości i firm
- L - Administracja publiczna i obrona narodowa; obowiązkowe ubezpieczenia społeczne i zdrowotne
- M - Edukacja
- N - Ochrona zdrowia i pomoc społeczna

16. W stosunku do obowiązującej Polskiej Klasyfikacji Działalności (PKD) zastosowano skróty. Zestawienie zastosowanych skrótów i pełnych nazw podaje się poniżej:

skrót	pełna nazwa
	sekcje
Handel i naprawy	Handel hurtowy i detaliczny; naprawa pojazdów mechanicznych, motocykli oraz artykułów użytku osobistego i domowego
Obsługa nieruchomości i firm	Obsługa nieruchomości, wynajem i usługi związane z prowadzeniem działalności gospodarczej
Administracja publiczna i obrona narodowa; obowiązkowe ubezpieczenia społeczne i zdrowotne	Administracja publiczna i obrona narodowa; obowiązkowe ubezpieczenia społeczne i powszechne ubezpieczenia zdrowotne
	działy
Produkcja drewna i wyrobów z drewna oraz ze słomy i wikliny	Produkcja drewna i wyrobów z drewna oraz z korka (z wyłączeniem mebli), wyrobów ze słomy i materiałów używanych do wyplatania
Produkcja maszyn i urządzeń	Produkcja maszyn i urządzeń, gdzie indziej niesklasyfikowana
Produkcja maszyn i aparatury elektrycznej	Produkcja maszyn i aparatury elektrycznej gdzie indziej niesklasyfikowana

METHODOLOGICAL NOTES

1. Data is presented according to Polish Classification of Activities (NACE rev. I.). PKD was introduced on 1 May 2004 by the decree of Council of Ministers regarding the PKD dated 20 January 2004 (Journal of Laws No. 33 item. 289).

2. Presented data covers units of the national economy regardless of ownership, i.e. included in the public and private sectors. The public sector includes state owned economic units (the State Treasury and state legal persons), local self-government entity ownership as well as “mixed ownership” with predominance of public sector entity capital (property). The private sector includes private domestic ownership units (e.g. partnerships, cooperatives, individuals carrying out economic activities, social organisations, associations, foundations), foreign ownership (e.g. partnerships with exclusive foreign capital share) and “mixed ownership” with a predominance of private sector entity capital (property).

3. Information on the number of the employed persons, average paid employment, wages and salaries and on worked time regards units of the national economy excluding economic entities employing up to 9 persons. It does not embrace individual agriculture, people employed abroad (with the exception of the number of employees), employed on social, political and trade union organisations and employed in security.

In item total Poland of data on average monthly wages refer to all units of the national economy, i.e. including units with the number of employees up to 9 persons.

4. Data on employment at the end of a year cover: employees hired on the basis of employment contract, owners and co-owners of establishments engaged in economic activity and contributing family workers, outworkers, members of the agricultural production co-operatives.

5. Average paid employment embraces persons employed on the basis of labour contract (working full-time and part-time) in terms of the full-time paid employees.

6. Data on wages and salaries and social benefits are presented in gross (since 1999 including the mandatory premium for social security are paid through insured persons consistent).

7. Wages and salaries cover:

- personal wages and salaries (excluding wages and salaries of outworkers and apprentices),
- payment from profit and balance surplus in co-operatives,
- annual extra wages and salaries for employees of budgetary sphere entities,
- fees paid to selected groups of employees for performing work in accordance with a

labour contract, e.g., journalists, film producers, radio and television programme producers.

Data on average monthly wage and salary per one employee include presented above elements of wages and salaries.

8. Average monthly real gross wage and salary indices are calculated as ratio of the index of the average monthly nominal gross wage and salary and the consumer goods and services price index for households of employees.

9. The category - enterprise sector - indicates those units which carry out economic activities in the following areas: forestry, logging and related service activities; sea fishing; mining and quarrying; manufacturing; electricity, gas and water supply; construction; wholesale and retail trade; repair of motor vehicles, motorcycles and personal and household goods; hotels and restaurants; transport, storage and communication; real estate activities, renting of machinery and equipment without operator and of personal and household goods, computer and related activities, other business activities; collection and treatment of sewage and of other waste, sanitation, remediation and similar activities; recreational, cultural and sporting activities and other service activities.

10. The category - industry - refers to the NACE (rev.1) sections: „Mining and quarrying”, „Manufacturing” and „Electricity, gas and water supply”.

11. Budgetary sphere units and institutions, rescue households, designated funds and special funds are counted among the state budgetary sphere (state and local authorities).

12. Data on the unemployed cover persons registered in powiat labour offices. Unemployment rate was calculated as a ratio of the registered unemployed persons to the economically active civil population, estimated at the end of every period. As economically active population should be understood both: persons employed and unemployed persons.

13. Average monthly gross retirement pay and pension are calculated (ie. retirement pay, pensions resulting from an inability to work, family pensions) by dividing the total amount of benefits by the corresponding number of persons receiving these benefits.

14. Due to electronic data processing technology in some cases the grand, may differ from the figure „total”.

15. Following abbreviations of the sections of national economy are applied to graphs:

O - Total

- A - Agriculture, hunting and forestry
- B - Fishing
- C - Mining and quarrying
- D - Manufacturing
- E - Electricity, gas and water supply
- F - Construction
- G - Trade and repair
- H - Hotels and restaurants
- I - Transport, storage and communication
- J - Financial intermediation
- K - Real estate, renting and business activities
- L - Public administration and defence; compulsory social security
- M - Education
- N - Health and social work

16. In regard to the Polish Classification of Activities, abbreviations are used. The abbreviations and their complete names are given below.

abbreviation	full name
	sections
Trade and repair	Wholesale and retail trade; repair of motor vehicles, motorcycles and personal and household goods
x	Real estate, renting and business activities
x	Public administration and defence; compulsory social security
	divisions
Manufacture of wood and wood straw and wicker products	Manufacture of wood and of wood products of wood and cork, except furniture; manufacture of articles of straw and plaiting materials
x	Manufacture of machinery and equipment n.e.c.
x	Manufacture of electrical machinery and apparatus n.e.c.

PODSTAWOWE TENDENCJE

Liczba **pracujących**¹ według stanu na 31 marca br. wyniosła 7755,6 tys. osób i była o 2,0% wyższa niż przed rokiem. Udział pracujących w sektorze prywatnym wyniósł 57,1% (przed rokiem 55,6%).

Przeciętne zatrudnienie¹ w I kwartale br. wyniosło 7472,6 tys. osób i było o 1,9% wyższe niż w analogicznym okresie ub. roku (przed rokiem 1,1%).

Spadek przeciętnego zatrudnienia dotyczył (podobnie jak w ub. roku) sekcji górnictwa (o 2,6%) wytwarzania i zaopatrywania w energię elektryczną, gaz, wodę (o 3,2%), rolnictwa, łowiectwa i leśnictwa (o 1,2%), natomiast wzrost zatrudnienia odnotowano w obsłudze nieruchomości i firm (o 4,2%), budownictwie (o 1,8%), w transporcie, gospodarce magazynowej i łączności (o 1,4%), w ochronie zdrowia i pomocy społecznej (o 0,3%) – w tych sekcjach w I kwartale ub. roku wystąpił spadek zatrudnienia. Dalszy wzrost przeciętnego zatrudnienia zanotowano w sekcjach: handel i naprawy (o 5,2%), pośrednictwo finansowe (o 2,8%), przetwórstwo przemysłowe (o 2,5%) oraz administracja publiczna i obrona narodowa; obowiązkowe ubezpieczenia społeczne i zdrowotne (o 1,8%).

W końcu marca br. w urzędach pracy zarejestrowanych było 2822,0 tys. **osób bezrobotnych** (w tym 1485,4 tys. kobiet). W porównaniu z analogicznym okresem ub. roku liczba bezrobotnych zmniejszyła się o 230,5 tys. osób i skala tego spadku była nieco większa niż przed rokiem. W stosunku do marca ub. roku spadek liczby bezrobotnych wystąpił we wszystkich województwach, największy - w woj. pomorskim (o 11,8%), dolnośląskim (o 9,6%), lubuskim i wielkopolskim (po 9,3%), a najniższy - w woj. lubelskim (o 2,8%) oraz podkarpackim i podlaskim (po 3,8%).

Stopa bezrobocia rejestrowanego w końcu marca br. wynosiła 17,8% cywilnej ludności aktywnej zawodowo (przed rokiem 19,2%). W stosunku do marca ub. roku zanotowano spadek stopy bezrobocia we wszystkich województwach. Podobnie jak przed rokiem do województw o wysokiej stopie bezrobocia należały: warmińsko-mazurskie (27,6%), zachodniopomorskie (25,5%) i lubuskie (23,8%). Najniższą stopę bezrobocia obserwowano w woj. mazowieckim i małopolskim (po 13,9%).

Przeciętne miesięczne wynagrodzenie brutto w gospodarce narodowej ukształtowało się w I kwartale br. na poziomie 2530,18 zł tj. o 4,7% wyższym niż w analogicznym okresie ub. roku. W sektorze publicznym wyniosło 2947,65 zł (wzrost do analogicznego okresu ub. roku o 4,0%), a w sektorze prywatnym 2276,91 zł (wzrost odpowiednio o 5,9%).

Siła nabywcza przeciętnego miesięcznego wynagrodzenia brutto w gospodarce narodowej była o 4,3% większa niż przed rokiem i wzrost ten był wyższy niż odpowiednio przed rokiem.

W porównaniu z I kwartałem ub. roku we wszystkich sekcjach gospodarki narodowej wystąpił wzrost płac, przy czym najwyższy w sekcji: obsługa nieruchomości i firm (o 7,0%), budownictwo (o 6,9%), pośrednictwo finansowe (o 6,6%), przetwórstwo przemysłowe (o 5,8%),

¹ Bez podmiotów gospodarczych o liczbie pracujących do 9 osób, oraz bez rolnictwa indywidualnego, fundacji, partii politycznych, związków zawodowych, organizacji społecznych, organizacji pracodawców, samorządu gospodarczego i zawodowego oraz w działalności w zakresie obronności, porządku i bezpieczeństwa publicznego.

a najniższy – w górnictwie (o 1,1%), w wytwarzaniu i zaopatrywaniu w energię elektryczną, gaz, wodę (o 2,3%), w hotelach i restauracjach (o 3,3%), w administracji publicznej i obronie narodowej; obowiązkowych ubezpieczeniach społecznych i zdrowotnych (o 3,4%), a także w ochronie zdrowia i pomocy społecznej (o 3,5%).

Przeciętne miesięczne wynagrodzenie brutto bez wypłat nagród rocznych w gospodarce narodowej wyniosło w I kwartale br. 2403,19 zł i było o 4,9% wyższe niż przed rokiem.

Największy wzrost przeciętnego miesięcznego wynagrodzenia brutto bez wypłat z zysku odnotowano w sekcjach: obsługa nieruchomości i firm (o 7,1%), budownictwo (o 6,9%), pośrednictwo finansowe (o 6,8%), przetwórstwo przemysłowe (o 5,7), a najniższy - w górnictwie (o 1,1%), w wytwarzaniu i zaopatrywaniu w energię elektryczną, gaz, wodę (o 2,2%), w ochronie zdrowia i pomocy społecznej a także w administracji publicznej i obronie narodowej; obowiązkowych ubezpieczeniach społecznych i zdrowotnych (po 3,4%) oraz w hotelach i restauracjach (o 3,6%).

W I kwartale br. odnotowano we wszystkich województwach wzrost przeciętnego miesięcznego wynagrodzenia brutto i brutto bez wypłat z zysku. Największy wzrost wynagrodzeń w porównaniu z I kwartałem 2004 r. zanotowano w województwie mazowieckim (odpowiednio o 5,2% i o 5,4%), pomorskim (odpowiednio o 4,8% i o 5,0%), kujawsko-pomorskim i małopolskim (odpowiednio po 4,7%).

Przeciętna liczba emerytów i rencistów ogółem w I kwartale br. wyniosła 9151,1 tys. osób i była o 0,5% mniejsza niż przed rokiem. Emerytury i renty z pozarolniczego systemu ubezpieczeń społecznych pobierało 7541,3 osób (o 0,2% więcej niż w analogicznym okresie ub. roku), a rolnicze - 1609,8 tys. osób (o 3,6% mniej niż w ub. roku).

Liczba pobierających emerytury i renty z pozarolniczego systemu ubezpieczeń społecznych wzrosła w 8 województwach, najbardziej w woj. zachodniopomorskim (o 0,7%) i podlaskim (o 0,6%); spadek wystąpił w 7 województwach, najgłębszy w woj. małopolskim (o 0,5%). W woj. wielkopolskim liczba emerytów i rencistów utrzymała się na poziomie sprzed roku. Liczba rolników indywidualnych pobierających emerytury i renty zmniejszyła się w skali roku we wszystkich województwach, w tym najbardziej w woj. lubuskim (o 5,3%).

Przeciętna miesięczna emerytura i renta brutto z pozarolniczego systemu ubezpieczeń społecznych w I kwartale br. wyniosła 1213,10 zł i była o 4,6% wyższa niż przed rokiem. Siła nabywcza przeciętnej miesięcznej emerytury i renty brutto w okresie trzech miesięcy br. była o 4,3% wyższa niż przed rokiem.

Przeciętna miesięczna emerytura i renta brutto rolników indywidualnych w I kwartale br. ukształtowała się na poziomie 775,95 zł, tj. o 2,6% wyższym niż przed rokiem

Wzrost przeciętnej emerytury i renty odnotowano we wszystkich województwach, natomiast jej poziom był wyższy niż średnio w kraju tylko w województwie śląskim (o 21,8% z pozarolniczego systemu ubezpieczeń społecznych i o 26,3% rolników indywidualnych). Najniższe przeciętne emerytury i renty wypłacono w województwie podkarpackim tj. odpowiednio o 18,4% i 4,6% mniej niż średnio w kraju.

BASIC TRENDS

The number of the **employed**¹ as of the state on 31 March 2006, amounted to 7,755.6 thousand persons and was by 2.0% higher than last year. The share of the employed in the private sector amounted to 57.1% (the last year it was 55.6%).

Average employment¹ in the I quarter of 2006 amounted to 7,472.6 thousand persons, and was by 1.9% higher than at the same time last year (the last year it amounted to 1.1%).

A decrease in average employment concerned (similarly like the last year) the sections: mining and quarrying (by 2.6%), electricity, gas, water and supply (by 3.2%), agriculture, hunting and forestry (by 1.2%), while an increase in employment was observed in: real estate, renting and business activities (by 4.2%), construction (by 1.8%), transport storage and communication (by 1.4%), health and social work (by 0.3%) following a decline in these sections observed last year. The increase remained in sections trade and repair (by 5.2%), financial intermediation (by 2.8%), manufacturing (by 2.5%), and in public administration and defense; compulsory social security (by 1.8%).

At the end of March 2006, there were 2,822.0 thousand **unemployed persons** (of which 1,485.4 thousand comprised women) registered in the labour offices. Compared to the same period of the last year, the number of the unemployed decreased by 230.5 thousand persons and this decline was slightly higher than last year. Compared to March 2004, a decrease in the number of the unemployed was observed in all voivodships. The highest decline was observed in voivodships: Pomorskie (by 11.8%), Dolnośląskie (by 9.6%), Lubuskie and Wielkopolskie (by 9.3% in each), while the lowest - in voivodships: Lubelskie (by 2.8%) and Podkarpackie and Podlaskie (by 3.8% in each).

Registered unemployment rate at the end of March 2006 comprised 17.8% of the civilian economically active population (the last year – 19.2%). Compared to March 2005, a decrease in unemployment rate was observed in all voivodships. Similarly to the last year, among voivodships with high unemployment rate were: Warmińsko-Mazurskie (27.6%), Zachodniopomorskie (25.5%) and Lubuskie (23.8%). The lowest unemployment rate was observed in voivodships: Mazowieckie and Małopolskie (13.9% each).

In the I quarter of 2006, the **average monthly gross wage and salary in the national economy** amounted to 2530.18 zł, i.e. it was by 4.7% higher than in the same period of the last year. In the public sector it amounted to 2947.65 zł (an increase by 4.0% as compared to the same period of the last year), while in the private sector it amounted to 2276.91 zł (an increase by respectively 5.9%).

The buying power of the average monthly gross wage and salary in the national economy was by 4.3% higher than last year. The increase was higher than the respective increase observed last year.

Compared to the I quarter of 2005, a growth in wages and salaries was observed in all sections of the national economy. The highest increase was observed in the sections: real estate, renting and

¹ Excluding economic entities employing up to 9 persons; without private agriculture farmers, foundations, political parties, trade unions, social associations, employer's organizations, self-government economic entities and self-government professional entities, as well as the units carrying out their activity in the domain of national defense and public safety.

business activities (by 7.0%), construction (by 6.9%), financial intermediation (by 6.6%), manufacturing (by 5.8%), while the lowest increase was observed in mining and quarrying (by 1.1%), electricity, gas and water supply (by 2.3%), hotels and restaurants (by 3.3%), public administration and defense; compulsory social security (by 3.4%), and also in health and social work (by 3.5%).

In the I quarter of 2006, **average monthly gross wage and salary excluding annual bonuses** in the national economy amounted to 2403.19 zł and was by 4.9% higher than last year.

The highest growth in average gross monthly wage and salary excluding payments from profit was observed in sections: real estate, renting and business activities (by 7.1%), construction (by 6.9%), financial intermediation (by 6.8%), manufacturing (by 5.7%), and education (by 5.8%), while the lowest increase was observed in mining and quarrying (by 1.1%), electricity, gas and water supply (by 2.2%), health and social work and public administration and defense; compulsory social security (by 3.4% each), and hotels and restaurants (by 3.6%).

In the I quarter of 2006, a growth in the average gross monthly wages and salaries, and average gross monthly wages and salaries excluding annual bonuses was observed in all voivodships. The highest increase in wages and salaries was observed in voivodships: Mazowieckie (respectively by 5.2% and by 5.4%), Pomorskie (respectively by 4.8% and by 5.0%) and Kujawsko-Pomorskie and Małopolskie (respectively by 4.7% in each).

In the I quarter of 2006, the **average number of retirees and pensioners** overall, amounted to 9151.1 thousand persons, and was slightly lower than last year (by 0.5%). Retirement pay and pensions from the non-agricultural social security system received 7541.3 thousand persons (by 0.2% more than in the same period of 2005), while the farmers' one - 1609.8 thousand persons (by 3.6% less than last year).

The number of persons receiving retirement pay and pensions from the non-agricultural social security system increased on 8 voivodships, the highest increase was observed in Zachodniopomorskie (by 0.7%), and Podlaskie (by 0.6%), while the slightest in Małopolskie (by 0.5%). In Wielkopolskie Voivodship the number of the retired and pensioners stayed the same like last year. The number of farmers receiving retirement pay and pensions decreased over the year in all voivodships. The highest drop was observed in Lubuskie Voivodships (by 5.3%).

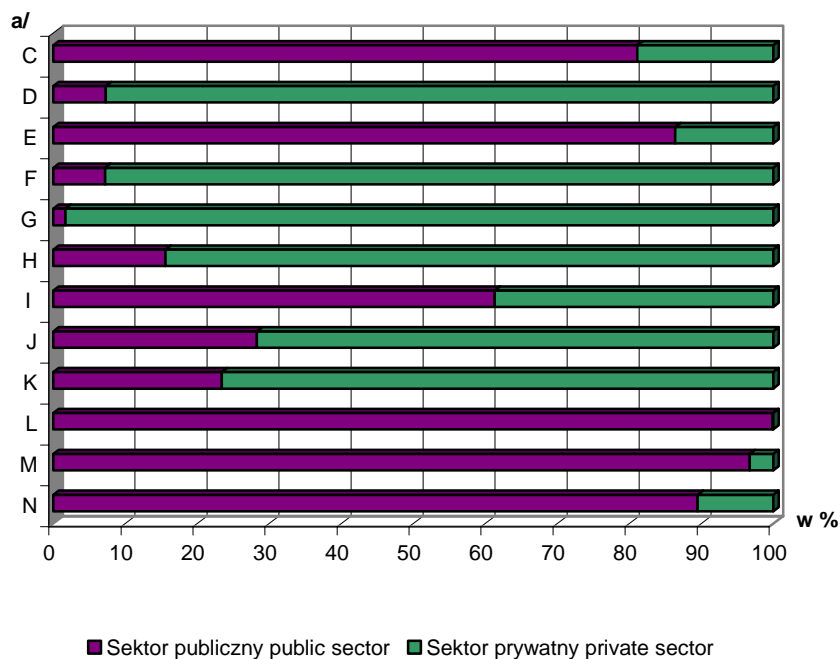
In the I quarter of 2006, **the average gross monthly retirement pay and pension from the non-agricultural social security system** amounted to 1213.10 zł, and was by 4.6% higher than last year. The buying power of the average monthly gross retirement pay and pensions in the period of three months of 2006 was by 4.3% higher than last year.

Average monthly gross retirement pay and pension of farmers in the I quarter of 2006 amounted to 775.95 zł, i.e. the level higher by 2.6% than last year.

A growth in the average retirement pay and pensions was observed in all voivodships, while their level was higher than the average only in Śląskie Voivodship (by 21.8% from the from the non-agricultural social security system and by 26.3% of farmers). The lowest average retirement pay and pensions were paid in Podkarpackie Voivodship, i.e. respectively by 18.4% and 4.6% less than the country's average.

**Struktura pracujących według sektorów
w niektórych sekcjach gospodarki narodowej
w marcu 2006 r.**

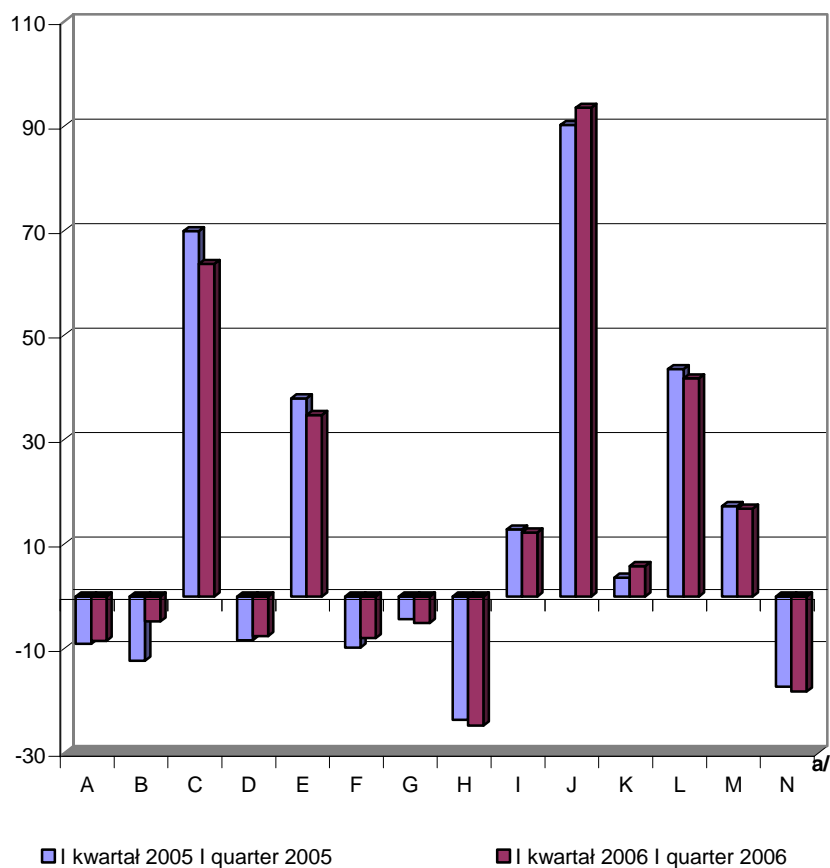
*Structure of employed persons by sectors in some sections
of the national economy in March 2006*



a/ Patrz - "Uwagi metodyczne" pkt. 15, str. 10

a/ See - "Methodological notes" item. 15, page 12.

**Odchylenia względne przeciętnych miesięcznych
wynagrodzeń brutto od przeciętnego wynagrodzenia
w gospodarce narodowej według sekcji w I kwartale**
*Relative deviatons of average monthly gross wages and
salaries from the average wages and solaries in I quarter*



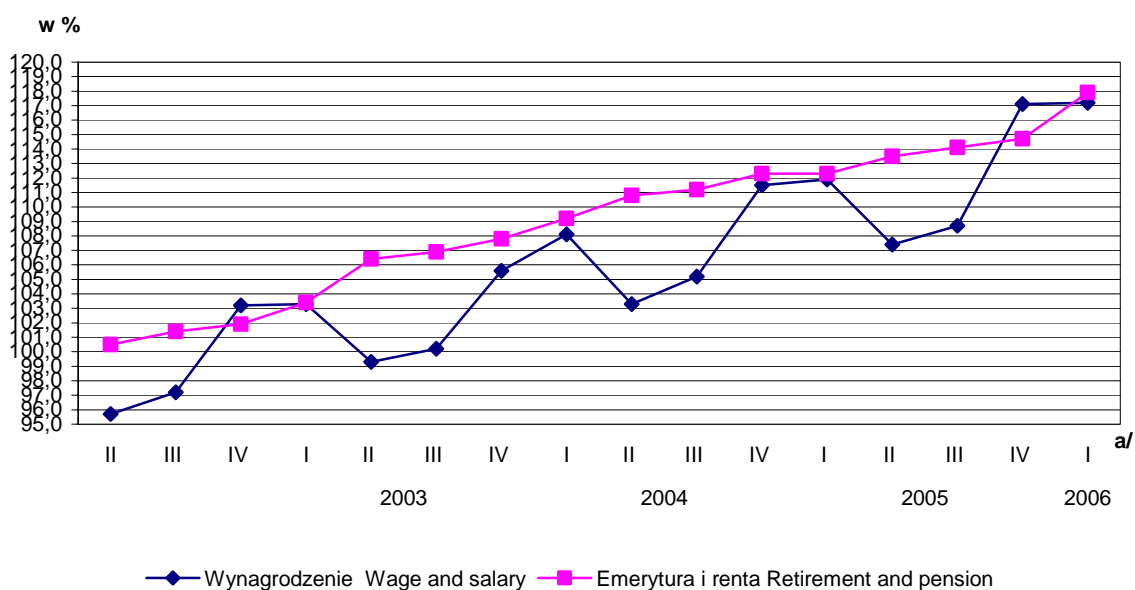
a/ Patrz - "Uwagi metodyczne" pkt. 15, str. 10

a/ See - "Methodological notes" item. 15, page 12.

**Dynamika przeciętnego wynagrodzenia w gospodarce narodowej oraz
przeciętnej emerytury i renty ^{1/}**

I kwartał 2002 r. = 100 %

**Indices of average wage and salary in national economy and average gross
retirement pay and pensions ^{1/}**
I quarter 2002 = 100 %

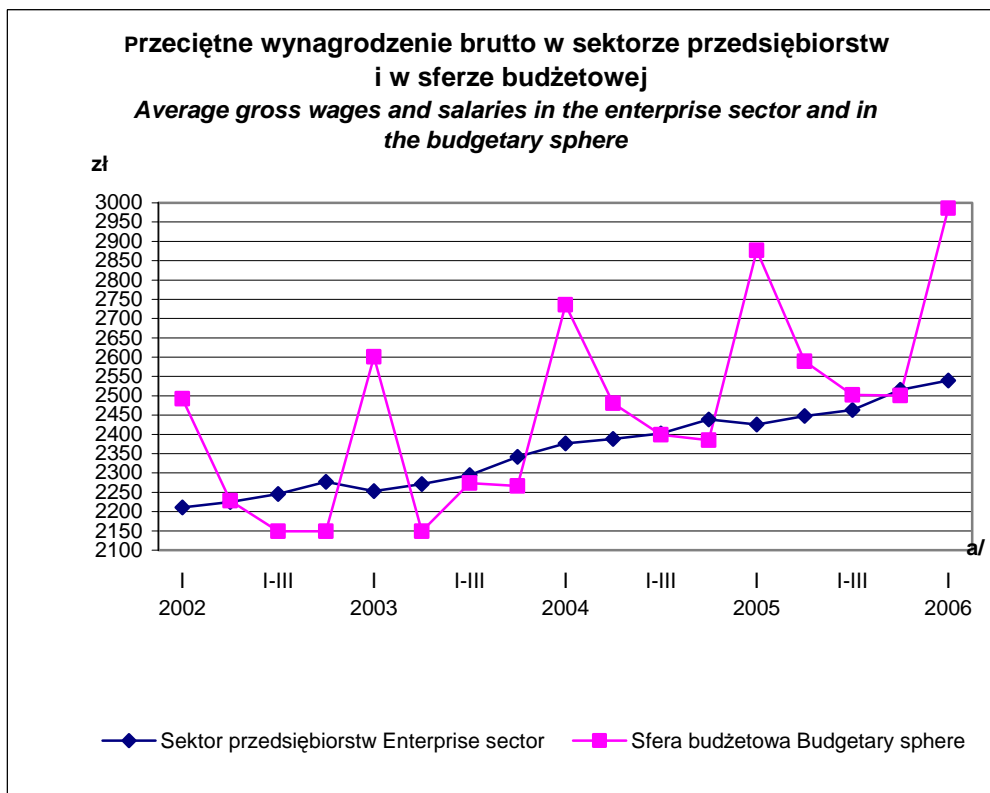


1/ Z pozarolniczego systemu ubezpieczeń społecznych

1/ From non-agricultural social security system

a/ Kwartały

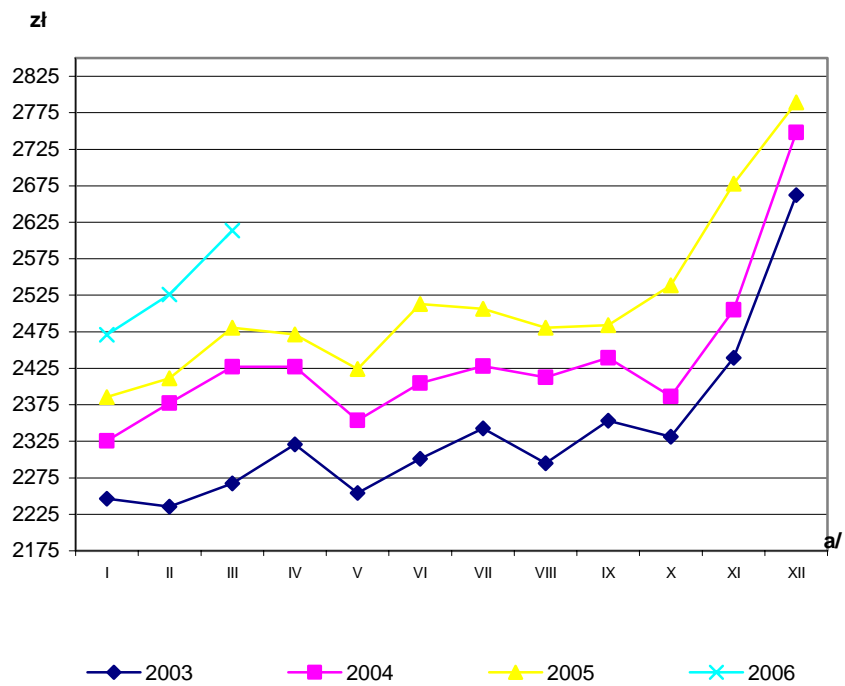
a/ Quarters



a/ Kwartały narastająco.

a/ Average values for consecutive periods.

Przeciętne wynagrodzenia brutto w sektorze przedsiębiorstw
Average gross wages and salaries in the enterprise sector



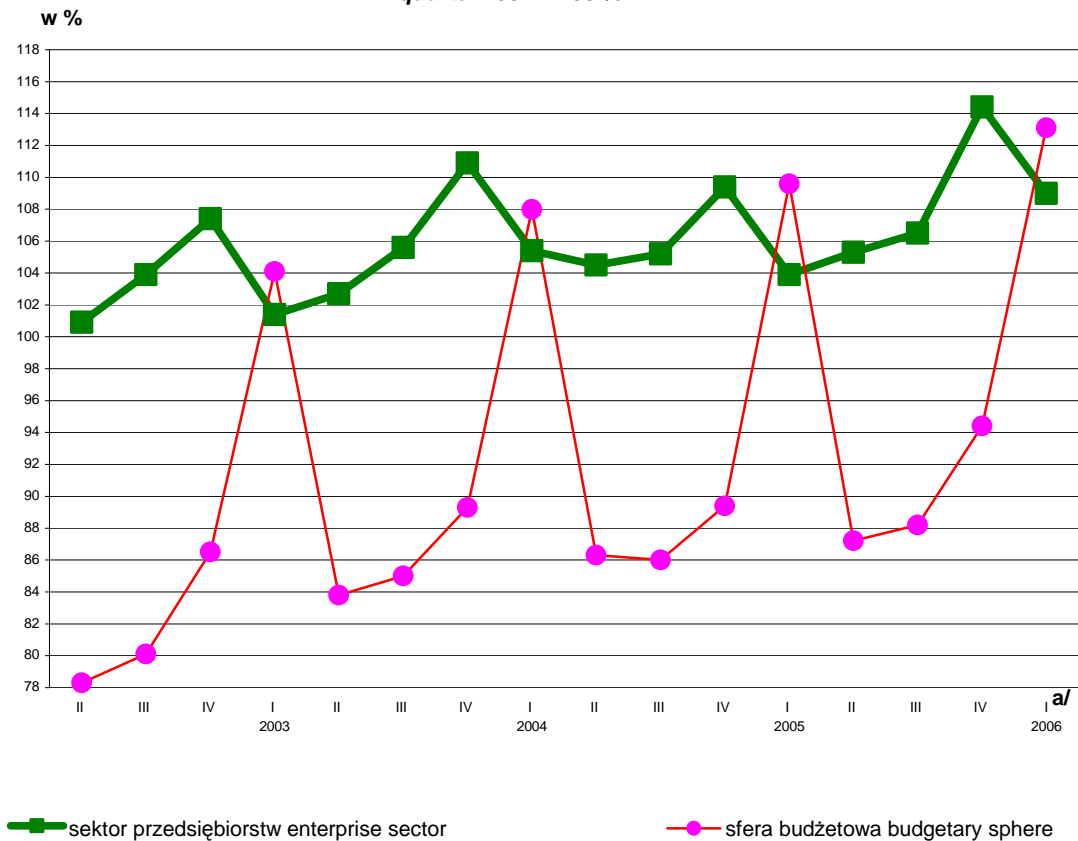
a) Miesiące
a) Months

Wskaźniki przeciętnych wynagrodzeń realnych brutto w sektorze przedsiębiorstw i w jednostkach sfery budżetowej

I kwartał 2002 r. = 100%

Indices of real wages and salaries in the enterprise sector and in budgetary sphere

I quarter 2002 = 100 %



a/ Kwartały
a/ Quarters

TABL.1. PRZEGLĄD PODSTAWOWYCH DANYCH W KWARTALACH 2004 - 2006
SURVEY OF BASIC DATA IN QUARTERS 2004 - 2006

L.p. No	Wyszczególnienie Specification a - okres poprzedni = 100 a - previous period = 100	2004		
		I	II	III
1	Pracujący ¹ stan na koniec okresu w tys.	7518,2	7562,4	7555,5
2	Employed persons ¹ as of end of period in thous	100,5	100,6	99,9
3	Przeciętne zatrudnienie ¹ w tys.	7252,8	7284,5	7252,5
4	Average paid employment ¹ in thous.	98,7	100,4	99,6
5	Bezrobotni zarejestrowani stan na koniec okresu w tys.	3265,8	3071,2	2970,9
6	Registered unemployed persons at the end of period in thous.	102,8	94,0	96,7
7	Stopa bezrobocia ² w % Unemployment rate ² in %	20,4	19,4	18,9
	Przeciętne miesięczne wynagrodzenie w gospodarce narodowej w zł Average monthly gross wage and salary in national economy in zł			
8	brutto	2332,17	2230,53	2269,93
9	gross	102,4	95,6	101,8
10	brutto bez wypłat nagród rocznych ³	2209,80	2224,40	2266,41
11	gross wage and salary excluding annual bonuses ³	97,1	100,7	101,9
12	Wskaźnik wynagrodzenia realnego brutto w % Average monthly real gross wages and salaries	101,6	93,8	101,2
13	Przeciętna liczba emerytów i rencistów w tys.	9214,3	9227,4	9207,6
14	Average number of retirees and pensioners in thous.	100,2	100,1	99,8
	w tym: of which			
15	z pozarolniczego systemu ubezpieczeń społecznych	7484,1	7508,6	7506,1
16	from non-agricultural social security system	100,4	100,3	100,0
17	Przeciętna emerytura i renta z pozarolniczego systemu ubezpieczeń społecznych brutto w zł.	1123,51	1139,93	1144,40
18	Retirement pay and pension from non-agricultural social security system gross in zł	101,3	101,5	100,4
19	Wskaźnik realnej emerytury i renty brutto w % Indicator of real gross retirement pay and pension in %	100,5	99,3	99,8
20	Relacja przeciętnej emerytury i renty z pozarolnicze- go systemu ubezpieczeń społecznych do przeciętne- go miesięcznego wynagrodzenia (brutto) w % Relation of average monthly retirement pay and pension from non-agricultural social security system to average monthly wage and salary (gross) in %	48,2	51,1	50,4

1 Bez podmiotów gospodarczych o liczbie pracujących do 9 osób - patrz uwaga 3, str. 10. 2 Patrz uwaga 12, str.9. 3 Z tytułu udziału sfery budżetowej

1 Excluding economic entities employing up to 9 persons-- see note on page 14 item 3. 2 See note on page 12, item. 12. 3 From profit and balance

TABL.1. PRZEGLĄD PODSTAWOWYCH DANYCH W KWARTAŁACH 2004 – 2006 (c.d.)
SURVEY OF BASIC DATA IN QUARTERS 2004 – 2006 (continued)

2004	2005				2006	L.p. No
IV	I	II	III	IV	I	
7494,6	7605,6	7663,8	7677,9	7639,2	7755,6	1
99,2	101,5	100,8	100,2	99,5	101,5	2
7303,2	7330,9	7386,1	7377,1	7445,6	7472,6	3
100,7	100,4	100,8	99,9	100,9	100,4	4
2999,6	3052,6	2827,4	2760,1	2773,0	2822,0	5
101,0	101,8	92,1	97,6	100,5	101,8	6
19,1	19,2	18,0	17,6	17,6	17,8	7
2405,46	2415,45	2318,53	2347,24	2528,62	2530,18	8
106,0	100,4	96,0	101,2	107,7	100,1	9
2403,80	2291,61	2311,83	2339,92	2526,84	2403,19	10
106,1	95,3	100,9	101,2	108,0	95,1	11
105,1	100,2	95,4	101,3	107,4	100,3	12
9199,6	9195,0	9173,7	9157,1	9149,1	9151,1	13
99,9	99,9	99,8	99,8	99,9	100,0	14
7515,6	7525,2	7521,5	7521,7	7527,7	7541,3	15
100,1	100,1	100,0	100,0	100,1	100,2	16
1155,84	1160,10	1168,89	1174,21	1179,75	1213,10	17
101,0	100,4	100,8	100,5	100,5	102,8	18
100,1	99,9	100,2	100,8	99,9	102,5	19
48,1	48,0	50,4	50,0	46,7	47,9	20

w zysku do podziału i w nadwyżce bilansowej w spółdzielniach oraz dodatkowe wynagrodzenia roczne dla pracowników jednostek

surplus in co-operatives and additional wages and salaries of paid employees in budgetary sphere entities.

TABL.2. PRACUJĄCY, PRZECIĘTNE ZATRUDNIENIE ORAZ PRZECIĘTNE MIESIĘCZNE WYNAGRODZENIE W SEKTORZE PRZEDSIĘBIORSTW
EMPLOYED PERSONS, AVERAGE PAID EMPLOYMENT AND AVERAGE MONTHLY WAGE AND SALARY IN ENTERPRISE SECTOR

L.p. No	Wyszczególnienie Specification	Rok Year			
			I	II	III
1	Pracujący stan na koniec okresu tys.osób	2005	4926,8	4933,1	4935,1
2	Employed persons as of end of period in thous.	2006	5049,3	5058,9	5071,1
3	poprzedni miesiąc = 100	2005	101,6	100,1	100,0
4	previous month = 100	2006	101,6	100,2	100,2
5	analogiczny miesiąc poprzedniego roku = 100	2005	101,5	101,6	101,7
6	corresponding month of previous year = 100	2006	102,5	102,6	102,8
7	Przeciętne zatrudnienie tys.osób	2005	4736,7	4744,8	4742,5
8	Average paid employment in thous.	2006	4861,5	4861,2	4869,7
9	poprzedni miesiąc = 100	2005	101,2	100,2	100,0
10	previous month = 100	2006	101,3	100,0	100,2
11	analogiczny miesiąc poprzedniego roku = 100	2005	101,4	101,6	101,6
12	corresponding month of previous year = 100	2006	102,6	102,5	102,7
13	analogiczny okres narastający poprzedniego roku = 100	2005	101,4	101,6	101,7
14	corresponding increasing period of previous year = 100	2006	102,6	102,5	102,6
15	Przeciętne miesięczne wynagrodzenie brutto ogółemzł	2005	2385,39	2411,49	2480,50
16	Total average monthly gross wage and salary in zł	2006	2471,09	2526,22	2613,67
17	poprzedni miesiąc = 100	2005	86,8	101,1	102,9
18	previous month = 100	2006	88,6	102,2	103,5
19	analogiczny miesiąc poprzedniego roku = 100	2005	102,6	101,4	102,2
20	corresponding month of previous year = 100	2006	103,6	104,8	105,4
21	analogiczny okres narastający poprzedniego roku = 100	2005	102,6	102,0	102,0
22	corresponding increasing period of previous year = 100	2006	103,6	104,3	104,7
23	Przeciętne miesięczne wynagrodzenie brutto bez wypłat z zysku zł	2005	2384,90	2411,20	2474,38
24	Total average monthly gross wage and salary excluding payments from profit in zł	2006	2470,89	2524,42	2608,77
25	poprzedni miesiąc = 100	2005	86,9	101,1	102,6
26	previous month = 100	2006	88,6	102,2	103,3
27	analogiczny miesiąc poprzedniego roku = 100	2005	102,6	101,5	102,2
28	corresponding month of previous year = 100	2006	103,6	104,7	105,4
29	analogiczny okres narastający poprzedniego roku = 100	2005	102,6	102,0	102,1
30	corresponding increasing period of previous year = 100	2006	103,6	104,3	104,7

TABL.2. PRACUJĄCY, PRZECIĘTNE ZATRUDNIENIE ORAZ PRZECIĘTNE MIESIĘCZNE WYNAGRODZENIE W SEKTORZE PRZEDSIĘBIORSTW (c.d.)
EMPLOYED PERSONS, AVERAGE PAID EMPLOYMENT AND AVERAGE MONTHLY WAGE AND SALARY IN ENTERPRISE SECTOR (continued)

Miesiące Months										L.p. No
IV	V	VI	VII	VIII	IX	X	XI	XII	I-XII	
4950,2	4953,8	4970,2	4963,2	4970,3	4989,3	4997,3	5002,3	4971,7	x x	1 2
100,3	100,1	100,3	99,9	100,1	100,4	100,2	100,1	99,4	x x	3 4
101,7	101,6	101,8	101,8	102,0	102,2	102,3	102,5	102,5	x x	5 6
4753,6	4756,1	4769,6	4771,8	4775,9	4787,7	4797,5	4803,5	4798,7	4773,4	7 8
100,2	100,1	100,3	100,0	100,1	100,2	100,2	100,1	99,9	x x	9 10
101,7	101,6	101,7	101,8	102,0	102,2	102,1	102,4	102,5	x x	11 12
101,7	101,7	101,7	101,7	101,8	101,9	101,8	101,9	101,9	101,9	13 14
2471,22	2423,92	2512,78	2506,55	2480,56	2483,99	2538,88	2677,75	2789,08	2515,85	15 16
99,6	98,1	103,7	99,8	99,0	100,1	102,2	105,5	104,2	x x	17 18
101,8	103,0	104,5	103,2	102,8	101,8	106,4	106,9	101,5	x x	19 20
102,0	102,1	102,5	102,6	102,6	102,6	102,9	103,3	103,2	103,2	21 22
2465,33	2418,39	2496,67	2478,18	2476,17	2481,59	2538,41	2677,07	2787,98	2509,26	23 24
99,6	98,1	103,2	99,3	99,9	100,2	102,3	105,5	104,1	x x	25 26
101,7	103,0	104,5	102,5	103,0	101,7	106,4	106,9	101,6	x x	27 28
102,0	102,1	102,5	102,5	102,5	102,5	102,8	103,2	103,1	103,1	29 30

TABL.3. DYNAMIKA PRZECIĘTNYCH MIESIĘCZNYCH WYNAGRODZEŃ BRUTTO
INDICES OF AVERAGE MONTHLY GROSS WAGES AND SALARIES

Kwartaly <i>Quarters</i>	1999	2000	2001	2002	2003	2004	2005	2006
	analogiczny okres poprzedniego roku = 100 <i>corresponding period of previous year = 100</i>							
I	109,0	115,5	109,4	105,5	103,4	104,6	103,6	104,7
II	110,7	112,6	107,3	102,7	103,8	104,2	103,9	
I - II	109,9	114,0	108,4	104,1	103,6	104,4	103,8	
III	111,8	111,2	107,4	102,4	103,1	105,1	103,4	
I - III	110,5	113,1	108,0	103,5	103,4	104,6	103,6	
IV	112,7	110,6	104,9	103,4	102,3	105,6	105,1	
I - IV	111,0	112,9	108,9	104,3	104,9	104,8	104,7	

TABL.4. RELACJE PRZECIĘTNYCH MIESIĘCZNYCH WYNAGRODZEŃ BRUTTO W SFERZE BUDŻETOWEJ^a DO SEKTORA PRZEDSIĘBIORSTW
RELATION OF AVERAGE MONTHLY GROSS WAGES AND SALARIES IN BUDGETARY SPHERE^a IN COMPARISON WITH ENTERPRISE SECTOR

Wyszczególnienie <i>Specification</i>		Kwartaly <i>Quarters</i>						
		I	II	I-II	III	I-III	IV	I-IV
OGÓŁEM	2004	115,1	92,8	103,9	91,9	99,9	91,9	97,8
TOTAL	2005	118,6	93,3	105,8	93,3	101,6	93,5	99,4
	2006	117,6						
w tym: of which :								
Administracja publiczna i obrona narodowa; obowiązkowe ubezpieczenia społeczne i zdrowotne ^Δ	2004	142,4	115,2	128,4	111,4	122,6	117,1	121,2
Public administration and defence; compulsory social security	2005	147,0	115,8	131,0	113,7	125,1	119,5	123,6
	2006	144,6						
Edukacja	2004	106,9	85,9	96,4	86,1	93,0	82,6	90,3
Education	2005	108,3	84,2	96,1	85,2	92,5	81,7	89,6
	2006	107,7						
Ochrona zdrowia i pomoc społeczna	2003	94,5	74,8	84,6	74,4	81,2	76,8	80,0
Health and social work	2004	94,9	74,8	84,7	74,3	81,2	77,8	80,3
	2005	94,7						

^a Łącznie z jednostkami administracji samorządowej.
^a Including regional administration units.

TABL.5. PRACUJĄCY, PRZECIĘTNE ZATRUDNIENIE ORAZ PRZECIĘTNE MIESIĘCZNE WYNAGRODZENIE BRUTTO W GOSPODARCE NARODOWEJ WEDŁUG SEKTORÓW WŁASNOŚCI W I KWARTALE 2006 R.
EMPLOYED PERSONS, AVERAGE PAID EMPLOYMENT AND AVERAGE MONTHLY GROSS WAGE AND SALARY IN NATIONAL ECONOMY BY OWNERSHIP SECTORS IN I QUARTER OF 2006

Wyszczególnienie Specification	Pracujący ^a stan w dniu 31 marca 2006 Employed persons ^a as of 31 March 2006	Przeciętne zatrudnienie ^a Average paid employment ^a	Przeciętne wynagrodzenie brutto Average gross wage and salary
	w tysiącach in thousands		w zł in zł
OGÓŁEM TOTAL	7755,6	7472,6	2530,18
sektor publiczny public sector	3330,3	3268,9	2947,65
sektor prywatny private sector	4425,3	4203,7	2276,91
w tym: of which :			
Rolnictwo, łowiectwo i leśnictwo	96,4	78,7	2313,97
Agriculture, hunting and forestry			
sektor publiczny public sector	37,9	37,4	2914,45
sektor prywatny private sector	58,5	41,3	1770,26
Rybacktwo	2,3	2,2	2407,83
Fishing			
sektor publiczny public sector	0,8	0,8	2646,58
sektor prywatny private sector	1,5	1,4	2280,95
Przemysł ^b	2532,6	2477,5	2563,32
Industry ^b			
sektor publiczny public sector	488,3	487,3	3344,01
sektor prywatny private sector	2044,3	1990,2	2372,17
Górnictwo	181,3	181,4	4140,48
Mining and quarrying			
sektor publiczny public sector	147,0	147,3	4199,08
sektor prywatny private sector	34,4	34,1	3887,19
Przetwórstwo przemysłowe	2135,9	2081,7	2338,85
Manufacturing			
sektor publiczny public sector	155,2	154,7	2572,52
sektor prywatny private sector	1980,7	1927,0	2320,09
Wytwarzanie i zaopatrywanie w energię elektryczną, gaz, wodę.....	215,4	214,4	3408,21
Electricity, gas and water supply			
sektor publiczny public sector	186,1	185,3	3308,17
sektor prywatny private sector	29,3	29,1	4044,73
Budownictwo	352,2	320,3	2327,23
Construction			
sektor publiczny public sector	25,4	24,7	2475,73
sektor prywatny private sector	326,8	295,6	2314,82

^a Bez podmiotów gospodarczych o liczbie pracujących do 9 osób - patrz uwaga 3, str. 8 ^b Patrz uwaga 10, str. 9.

^a Excluding economic entities employing up to 9 persons - see note on page 11, item 3.b See note on page 12, item 10

TABL.5. PRACUJĄCY, PRZECIĘTNE ZATRUDNIENIE ORAZ PRZECIĘTNE MIESIĘCZNE WYNAGRODZENIE BRUTTO W GOSPODARCE NARODOWEJ WEDŁUG SEKTORÓW WŁASNOŚCI W I KWARTALE 2006 R. (dok.)
EMPLOYED PERSONS, AVERAGE PAID EMPLOYMENT AND AVERAGE MONTHLY GROSS WAGE AND SALARY IN NATIONAL ECONOMY BY OWNERSHIP SECTORS IN I QUARTER OF 2006 (cont.)

Wyszczególnienie Specification	Pracujący ^a stan w dniu 31 marca 2006 Employed persons ^a as of 31 March 2006	Przeciętne zatrudnienie ^a Average paid employment ^a	Przeciętne wynagrodzenie brutto Average gross wage and salary
	w tysiącach in thousands		w zł in zł
Handel i naprawy ^Δ	944,5	892,2	2400,67
Trade and repair ^Δ			
sektor publiczny public sector	16,1	15,6	2771,30
sektor prywatny private sector	928,4	876,6	2394,07
Hotele i restauracje	107,3	93,0	1906,04
Hotels and restaurants			
sektor publiczny public sector	16,8	16,3	2269,07
sektor prywatny private sector	90,5	76,7	1828,75
Transport, gospodarka magazynowa i łączność	515,9	505,1	2838,52
Transport, storage and communication			
sektor publiczny public sector	316,5	310,2	2502,61
sektor prywatny private sector	199,4	194,9	3373,25
Pośrednictwo finansowe	240,5	224,6	4896,09
Financial intermediation			
sektor publiczny public sector	68,1	66,0	4768,84
sektor prywatny private sector	172,4	158,6	4949,06
Obsługa nieruchomości i firm ^Δ	589,1	553,7	2675,95
Real estate, renting and business activities			
sektor publiczny public sector	138,1	134,7	2931,97
sektor prywatny private sector	451,0	419,0	2593,68
Administracja publiczna i obrona narodowa; obowiązkowe ubezpieczenia społeczne i zdrowotne ^Δ	557,8	544,7	3584,45
Public administration and defence; compulsory social security			
sektor publiczny public sector	557,2	544,1	3585,61
sektor prywatny private sector	0,6	0,6	2576,14
Edukacja	1015,0	999,6	2955,54
Education			
sektor publiczny public sector	981,1	960,1	2967,86
sektor prywatny private sector	33,9	39,4	2655,68
Ochrona zdrowia i pomoc społeczna	613,0	600,3	2068,52
Health and social work			
sektor publiczny public sector	548,9	541,5	2086,91
sektor prywatny private sector	64,1	58,8	1899,25

^a Bez podmiotów gospodarczych o liczbie pracujących do 9 osób - patrz uwaga 3, str. 8

^a Excluding economic entities employing up to 9 persons - see note on page 11, item 3.

TABL.6. STRUKTURA PRACUJĄCYCH, PRZECIĘTNEGO ZATRUDNIENIA ORAZ PRZECIĘTNEGO MIESIĘCZNEGO WYNAGRODZENIA BRUTTO W GOSPODARCE NARODOWEJ WEDŁUG SEKTORÓW WŁASNOŚCI W I KWARTALE 2006 R.
STRUCTURE OF EMPLOYED PERSONS, OF AVERAGE PAID EMPLOYMENT AND OF AVERAGE MONTHLY GROSS WAGE AND SALARY IN NATIONAL ECONOMY BY OWNERSHIP SECTORS IN I QUARTER OF 2006

Wyszczególnienie Specification	Pracujący ^a stan w dniu 31 marca 2006 Employed persons ^a as of 31 March 2006	Przeciętne zatrudnienie ^a Average paid employment ^a	Przeciętne wynagrodzenie brutto Average gross wages and salary
	w odsetkach in percent		
OGÓŁEM TOTAL	100,0	100,0	100,0
sektor publiczny public sector	42,9	43,7	116,5
sektor prywatny private sector	57,1	56,3	90,0
w tym: of which:			
Rolnictwo, łowiectwo i leśnictwo	100,0	100,0	100,0
Agriculture, hunting and forestry			
sektor publiczny public sector	39,3	47,5	126,0
sektor prywatny private sector	60,7	52,5	76,5
Rybacktwo	100,0	100,0	100,0
Fishing			
sektor publiczny public sector	33,2	34,7	109,9
sektor prywatny private sector	66,8	65,3	94,7
Przemysł ^b	100,0	100,0	100,0
Industry ^b			
sektor publiczny public sector	19,3	19,7	130,5
sektor prywatny private sector	80,7	80,3	92,5
Górnictwo	100,0	100,0	100,0
Mining and quarrying			
sektor publiczny public sector	81,1	81,2	101,4
sektor prywatny private sector	18,9	18,8	93,9
Przetwórstwo przemysłowe	100,0	100,0	100,0
Manufacturing			
sektor publiczny public sector	7,3	7,4	110,0
sektor prywatny private sector	92,7	92,6	99,2
Wytwarzanie i zaopatrywanie w energię elektryczną, gaz, wodę.....	100,0	100,0	100,0
Electricity, gas and water supply			
sektor publiczny public sector	86,4	86,4	97,1
sektor prywatny private sector	13,6	13,6	118,7
Budownictwo	100,0	100,0	100,0
Construction			
sektor publiczny public sector	7,2	7,7	106,4
sektor prywatny private sector	92,8	92,3	99,5

^a Bez podmiotów gospodarczych o liczbie pracujących do 9 osób - patrz uwaga 3, str. 8 ^b Patrz uwaga 10, str. 9.

^a Excluding economic entities employing up to 9 persons - see note on page 11, item 3.b See note on page 12, item 10

TABL.6. STRUKTURA PRACUJĄCYCH, PRZECIĘTNEGO ZATRUDNIENIA ORAZ PRZECIĘTNEGO MIESIĘCZNEGO WYNAGRODZENIA BRUTTO W GOSPODARCE NARODOWEJ WEDŁUG SEKTORÓW WŁASNOŚCI W I KWARTALE 2006 R. (dok.)

STRUCTURE OF EMPLOYED PERSONS, OF AVERAGE PAID EMPLOYMENT AND OF AVERAGE MONTHLY GROSS WAGE AND SALARY IN NATIONAL ECONOMY BY OWNERSHIP SECTORS IN I QUARTER OF 2006 (cont.)

Wyszczególnienie <i>Specification</i>	Pracujący ^a stan w dniu 31 marca 2006 <i>Employed persons^a as of 31 March 2006</i>	Przeciętne zatrudnienie ^a <i>Average paid employment^a</i>	Przeciętne wynagrodzenie brutto <i>Average gross wages and salary</i>
	w odsetkach <i>in percent</i>		
Handel i naprawy ^Δ	100,0	100,0	100,0
<i>Trade and repair^Δ</i>			
sektor publiczny <i>public sector</i>	1,7	1,8	115,4
sektor prywatny <i>private sector</i>	98,3	98,2	99,7
Hotele i restauracje.....	100,0	100,0	100,0
<i>Hotels and restaurants</i>			
sektor publiczny <i>public sector</i>	15,6	17,6	119,0
sektor prywatny <i>private sector</i>	84,4	82,4	95,9
Transport, gospodarka magazynowa i łączność	100,0	100,0	100,0
<i>Transport, storage and communication</i>			
sektor publiczny <i>public sector</i>	61,3	61,4	88,2
sektor prywatny <i>private sector</i>	38,7	38,6	118,8
Pośrednictwo finansowe	100,0	100,0	100,0
<i>Financial intermediation</i>			
sektor publiczny <i>public sector</i>	28,3	29,4	97,4
sektor prywatny <i>private sector</i>	71,7	70,6	101,1
Obsługa nieruchomości i firm ^Δ	100,0	100,0	100,0
<i>Real estate, renting and business activities</i>			
sektor publiczny <i>public sector</i>	23,4	24,3	109,6
sektor prywatny <i>private sector</i>	76,6	75,7	96,9
Administracja publiczna i obrona narodowa; obowiązkowe ubezpieczenia społeczne i zdrowotne ^Δ	100,0	100,0	100,0
<i>Public administration and defence; compulsory social security</i>			
sektor publiczny <i>public sector</i>	99,9	99,9	100,0
sektor prywatny <i>private sector</i>	0,1	0,1	71,9
Edukacja.....	100,0	100,0	100,0
<i>Education</i>			
sektor publiczny <i>public sector</i>	96,7	96,1	100,4
sektor prywatny <i>private sector</i>	3,3	3,9	89,9
Ochrona zdrowia i pomoc społeczna	100,0	100,0	100,0
<i>Health and social work</i>			
sektor publiczny <i>public sector</i>	89,5	90,2	100,9
sektor prywatny <i>private sector</i>	10,5	9,8	91,8

^a Bez podmiotów gospodarczych o liczbie pracujących do 9 osób - patrz uwaga 3, str. 8

^a Excluding economic entities employing up to 9 persons - see note on page 11, item 3.

TABL.7. PRACUJĄCY, PRZECIĘTNE ZATRUDNIENIE ORAZ PRZECIĘTNE MIESIĘCZNE WYNAGRODZENIE BRUTTO W SEKTORZE PRZEDSIĘBIORSTW WEDŁUG SEKTORÓW WŁASNOŚCI W I KWARTALE 2006 R.

EMPLOYED PERSONS, AVERAGE PAID EMPLOYMENT AND AVERAGE MONTHLY GROSS WAGE AND SALARY IN ENTERPRISE SECTOR BY OWNERSHIP SECTORS IN 1 QUARTER OF 2006

Wyszczególnienie <i>Specification</i>	Pracujący ^a stan w dniu 31 marca 2006 <i>Employed persons^a as of 31 March 2006</i>	Przeciętne zatrudnienie ^a <i>Average paid employment^a</i>	Przeciętne wynagrodzenie brutto <i>Average gross wages and salary</i>
	w tysiącach <i>in thousands</i>		w zł <i>in zł</i>
SEKTOR PRZEDSIĘBIORSTW ENTERPRISE SECTOR	5071,1	4867,4	2539,55
sektor publiczny <i>public sector</i>	973,3	960,8	2965,03
sektor prywatny <i>private sector</i>	4097,8	3906,6	2434,90
w tym: <i>of which:</i>			
Leśnictwo	29,1	28,6	3174,32
<i>Forestry</i>			
sektor publiczny <i>public sector</i>	24,4	24,2	3265,42
sektor prywatny <i>private sector</i>	4,8	4,4	2673,66
Rybołówstwo	0,8	0,8	2891,44
<i>Fishing</i>			
sektor publiczny <i>public sector</i>	0,3	0,4	2483,87
sektor prywatny <i>private sector</i>	0,5	0,4	3234,76
Przemysł ^b	2517,9	2463,1	2563,96
<i>Industry^b</i>			
sektor publiczny <i>public sector</i>	473,6	472,9	3371,07
sektor prywatny <i>private sector</i>	2044,3	1990,2	2372,17
Górnictwo	181,3	181,4	4140,48
<i>Mining and quarrying</i>			
sektor publiczny <i>public sector</i>	147,0	147,3	4199,08
sektor prywatny <i>private sector</i>	34,4	34,1	3887,19
Przetwórstwo przemysłowe	2134,6	2080,4	2338,85
<i>Manufacturing</i>			
sektor publiczny <i>public sector</i>	153,9	153,5	2574,39
sektor prywatny <i>private sector</i>	1980,7	1927,0	2320,09
Wytwarzanie i zaopatrywanie w energię elektryczną, gaz, wodę.....	202,0	201,2	3469,86
<i>Electricity, gas and water supply</i>			
sektor publiczny <i>public sector</i>	172,7	172,1	3372,60
sektor prywatny <i>private sector</i>	29,3	29,1	4044,73
Budownictwo	345,0	313,3	2312,75
<i>Construction</i>			
sektor publiczny <i>public sector</i>	18,2	17,7	2278,08
sektor prywatny <i>private sector</i>	326,8	295,6	2314,82
Handel i naprawy ^Δ	944,4	892,1	2400,67
<i>Trade and repair^Δ</i>			
sektor publiczny <i>public sector</i>	16,0	15,6	2772,21
sektor prywatny <i>private sector</i>	928,4	876,6	2394,07
Hotele i restauracje.....	97,3	83,4	1863,38
<i>Hotels and restaurants</i>			
sektor publiczny <i>public sector</i>	6,8	6,7	2263,31
sektor prywatny <i>private sector</i>	90,5	76,7	1828,33
Transport, gospodarka magazynowa i łączność	502,6	491,9	2830,50
<i>Transport, storage and communication</i>			
sektor publiczny <i>public sector</i>	303,1	297,1	2474,45
sektor prywatny <i>private sector</i>	199,4	194,9	3373,25
Obsługa nieruchomości i firm ^Δ	489,0	456,0	2596,60
<i>Real estate and business activities</i>			
sektor publiczny <i>public sector</i>	39,7	38,7	2789,17
sektor prywatny <i>private sector</i>	449,3	417,3	2578,77

^a Bez podmiotów gospodarczych o liczbie pracujących do 9 osób - patrz uwaga 3, str. 8 ^b Patrz uwaga 10, str. 9.

^a Excluding economic entities employing up to 9 persons - see note on page 11, item 3.b See note on page 12, item 10

TABL.8. STRUKTURA PRACUJĄCYCH, PRZECIĘTNEGO ZATRUDNIENIA ORAZ PRZECIĘTNEGO MIESIĘCZNEGO WYNAGRODZENIA BRUTTO W SEKTORZE PRZEDSIĘBIORSTW WEDŁUG SEKTORÓW WŁASNOŚCI W I KWARTALE 2006 R.

STRUCTURE OF EMPLOYED PERSONS, OF AVERAGE PAID EMPLOYMENT AND OF AVERAGE MONTHLY GROSS WAGE AND SALARY IN ENTERPRISE SECTOR BY OWNERSHIP SECTORS IN I QUARTER OF 2006

Wyszczególnienie <i>Specification</i>	Pracujący ^a stan w dniu 31 marca 2006 <i>Employed persons ^a as of 31 March 2006</i>	Przeciętne zatrudnienie ^a <i>Average paid employment ^a</i>	Przeciętne wynagrodzenie brutto <i>Average gross wages and salary</i>
	w odsetkach <i>in percent</i>		
SEKTOR PRZEDSIĘBIORSTW ENTERPRISE SECTOR	100,0	100,0	100,0
sektor publiczny <i>public sector</i>	19,2	19,7	116,8
sektor prywatny <i>private sector</i>	80,8	80,3	95,9
w tym: <i>of which:</i>			
Leśnictwo	100,0	100,0	100,0
<i>Forestry</i>			
sektor publiczny <i>public sector</i>	83,6	84,6	102,9
sektor prywatny <i>private sector</i>	16,4	15,4	84,2
Rybołówstwo	100,0	100,0	100,0
<i>Fishing</i>			
sektor publiczny <i>public sector</i>	42,6	45,7	85,9
sektor prywatny <i>private sector</i>	57,4	54,3	111,9
Przemysł ^b	100,0	100,0	100,0
<i>Industry ^b</i>			
sektor publiczny <i>public sector</i>	18,8	19,2	131,5
sektor prywatny <i>private sector</i>	81,2	80,8	92,5
Górnictwo	100,0	100,0	100,0
<i>Mining and quarrying</i>			
sektor publiczny <i>public sector</i>	81,1	81,2	101,4
sektor prywatny <i>private sector</i>	18,9	18,6	93,9
Przetwórstwo przemysłowe	100,0	100,0	100,0
<i>Manufacturing</i>			
sektor publiczny <i>public sector</i>	7,2	7,4	110,1
sektor prywatny <i>private sector</i>	92,8	92,6	99,2
Wytwarzanie i zaopatrywanie w energię elektryczną, gaz, wodę.....	100,0	100,0	100,0
<i>Electricity, gas and water supply</i>			
sektor publiczny <i>public sector</i>	85,5	85,5	97,2
sektor prywatny <i>private sector</i>	14,5	14,5	116,6
Budownictwo	100,0	100,0	100,0
<i>Construction</i>			
sektor publiczny <i>public sector</i>	5,3	5,6	98,5
sektor prywatny <i>private sector</i>	94,7	94,4	100,1
Handel i naprawy ^Δ	100,0	100,0	100,0
<i>Trade and repair ^Δ</i>			
sektor publiczny <i>public sector</i>	1,7	1,7	115,5
sektor prywatny <i>private sector</i>	98,3	98,3	99,7
Hotele i restauracje.....	100,0	100,0	100,0
<i>Hotels and restaurants</i>			
sektor publiczny <i>public sector</i>	7,0	8,1	121,5
sektor prywatny <i>private sector</i>	93,0	91,9	98,1
Transport, gospodarka magazynowa i łączność	100,0	100,0	100,0
<i>Transport, storage and communication</i>			
sektor publiczny <i>public sector</i>	60,3	60,4	87,4
sektor prywatny <i>private sector</i>	39,7	39,6	119,2
Obsługa nieruchomości i firm ^Δ	100,0	100,0	100,0
<i>Real estate and business activities</i>			
sektor publiczny <i>public sector</i>	8,1	8,5	107,4
sektor prywatny <i>private sector</i>	91,9	91,5	99,3

^a Bez podmiotów gospodarczych o liczbie pracujących do 9 osób - patrz uwaga 3, str. 8 ^b Patrz uwaga 10, str. 9.

^a Excluding economic entities employing up to 9 persons - see note on page 11, item 3.b See note on page 12, item 10

TABL.9. PRACUJĄCY^a WEDŁUG SEKCJI GOSPODARKI NARODOWEJ
Stan w dniu 31 marca 2006 r.
EMPLOYED PERSONS^a BY SECTION OF NATIONAL ECONOMY
As of March 2006

Wyszczególnienie <i>Specyfication</i>	Ogółem <i>Total</i>	Przyrost (+) spadek (-) w stosunku do stanu w dniu +/- compared to: 31 XII 2005	Stan w dniu <i>As of</i> 31 III 2005 = 100	Stan w dniu <i>As of</i> 31 XII 2005 = 100
	w tysiącach <i>in thousands</i>			
OGÓŁEM TOTAL	7755,6	+ 116,4	102,0	101,5
w tym : <i>of which :</i>				
SEKTOR PRZEDSIĘBIORSTW	5071,1	+ 99,3	102,8	102,0
ENTERPRISE SECTOR				
Rolnictwo, łowiectwo i leśnictwo	96,4	- 1,7	98,5	98,3
Agriculture,hunting and forestry				
w tym: Rolnictwo	67,1	- 1,9	97,4	97,2
of which: Agriculture				
Rybactwo	2,3	- 0,2	91,4	93,4
Fishing				
Przemysł ^b	2532,6	+ 44,1	101,7	101,8
Industry ^b				
Górnictwo	181,3	- 0,9	97,7	99,5
Mining and quarrying				
Przetwórstwo przemysłowe.....	2135,9	+ 45,7	102,6	102,2
Manufacturing				
Wytwarzanie i zaopatrywanie w energię elektryczną, gaz, wodę.....	215,4	- 0,7	96,8	99,7
Electricity, gas and water supply				
Budownictwo	352,2	+ 2,2	103,1	100,6
Construction				
Handel i naprawy ^Δ	944,5	+ 26,5	104,8	102,9
Trade and repair ^Δ				
Hotele i restauracje	107,3	+ 2,6	101,4	102,4
Hotels and restaurants				
Transport, gospodarka magazynowa i łączność	515,9	+ 9,5	101,5	101,9
Transport, storage and communication				
Pośrednictwo finansowe	240,5	+ 2,6	103,3	101,1
Financial intermediation				
Obsługa nieruchomości i firm ^Δ	589,1	+ 14,9	105,0	102,6
Real estate, renting and business activities ^c				
Administracja publiczna i obrona narodowa; obowiązkowe ubezpieczenia społeczne i zdrowotne ^Δ	557,8	+ 0,6	101,6	100,1
Public administration and defence; compulsory social security				
Edukacja	1015,0	+ 13,3	99,6	101,3
Education				
Ochrona zdrowia i pomoc społeczna	613,0	- 0,2	100,2	100,0
Health and social work				

^a Bez podmiotów gospodarczych o liczbie pracujących do 9 osób - patrz uwaga 3, str. 8 ^b Patrz uwaga 10, str. 9.

^a Excluding economic entities employing up to 9 persons - see note on page 11, item 3.b ^b See note on page 12, item 10

**TABL.10. PRZECIĘTNE ZATRUDNIENIE WEDŁUG SEKCJI GOSPODARKI NARODOWEJ
W I KWARTALE 2006 R. ^a**
AVERAGE PAID EMPLOYMENT BY SECTION OF NATIONAL ECONOMY IN I QUARTER OF 2006 ^a

Wyszczególnienie <i>Specification</i>	Ogółem <i>Total</i>	Przyrost (+) spadek (-) w stosunku do IV kw. 2005 +/- compared to: <i>IV quarter 2005</i>	I kwartał <i>I quarter</i> 2005 = 100	IV kwartał <i>IV quarter</i> 2005 = 100
	w tysiącach <i>in thousands</i>			
OGÓŁEM TOTAL	7472,6	+ 27,0	101,9	100,4
w tym : <i>of which :</i>				
SEKTOR PRZEDSIĘBIORSTW <i>ENTERPRISE SECTOR</i>	4867,4	+ 60,0	102,6	101,2
Rolnictwo, łowiectwo i leśnictwo <i>Agriculture, hunting and forestry</i>	78,7	- 4,9	98,8	94,2
Rybacktwo <i>Fishing</i>	2,2	- 0,1	94,5	96,5
Przemysł ^b <i>Industry ^b</i>	2477,5	+ 24,8	101,6	101,0
Górnictwo <i>Mining and quarrying</i>	181,4	- 2,1	97,4	98,9
Przetwórstwo przemysłowe..... <i>Manufacturing</i>	2081,7	+ 27,3	102,5	101,3
Wytwarzanie i zaopatrywanie w energię elektryczną, gaz, wodę..... <i>Electricity, gas and water supply</i>	214,4	- 0,5	96,8	99,8
Budownictwo <i>Construction</i>	320,3	- 11,8	101,8	96,5
Handel i naprawy ^Δ <i>Trade and repair ^Δ</i>	892,2	+ 31,1	105,2	103,6
Hotele i restauracje <i>Hotels and restaurants</i>	93,0	+ 1,3	102,0	101,5
Transport, gospodarka magazynowa i łączność <i>Transport, storage and communication</i>	505,1	+ 11,2	101,4	102,3
Pośrednictwo finansowe <i>Financial intermediation</i>	224,6	+ 2,1	102,8	101,0
Obsługa nieruchomości i firm ^Δ <i>Real estate, renting and business activities^c</i>	553,7	+ 3,3	104,2	100,6
Administracja publiczna i obrona narodowa; obowiązkowe ubezpieczenia społeczne i zdrowotne ^Δ <i>Public administration and defence; compulsory social security</i>	544,7	- 7,2	101,8	98,7
Edukacja <i>Education^c</i>	999,6	- 10,6	100,2	98,9
Ochrona zdrowia i pomoc społeczna <i>Health and social work</i>	600,3	- 14,4	100,3	97,7

^a Bez podmiotów gospodarczych o liczbie pracujących do 9 osób - patrz uwaga 3, str. 8 ^b Patrz uwaga 10, str. 9.
^a Excluding economic entities employing up to 9 persons - see note on page 11, item 3.b See note on page 12, item 10

**TABL.11. PRZECIĘTNE ZATRUDNIENIE WEDŁUG FORM FINANSOWANIA
W I KWARTALE 2006 R.¹**

AVERAGE PAID EMPLOYMENT BY FINANCING FORM IN I QUARTER OF 2006¹

Wyszczególnienie <i>Specification</i>	Ogółem <i>Total</i>	Z tego <i>Of which</i>	
		jednostki na rozrachunku <i>units on clearing</i>	jednostki sfery budżetowej <i>budgetary sphere units</i>
a - w tysiącach <i>in thousands</i> b – IV kw. (q.) 2005 = 100			
OGÓŁEM a	7472,6	5890,5	1582,1
TOTAL b	100,4	100,8	98,8
w tym : <i>of which :</i>			
SEKTOR PRZEDSIĘBIORSTW a	4867,4	4867,4	-
ENTERPRISE SECTOR b	101,2	101,2	-
Rolnictwo, łowiectwo i leśnictwo..... a	78,7	76,2	2,5
Agriculture, hunting and forestry b	94,2	94,4	86,0
Rybactwo..... a	2,2	2,1	x
Fishing b	96,5	97,3	x
Przemysł ² a	2477,5	2463,2	14,3
Industry ² b	101,0	101,0	95,9
Górnictwo a	181,4	181,4	-
Mining and quarrying b	98,9	98,9	-
Przetwórstwo przemysłowe..... a	2081,7	2080,5	1,2
Manufacturing b	101,3	101,3	107,8
Wytwarzanie i zaopatrywanie w energię elektryczną, gaz, wodę..... a	214,4	201,2	13,1
Electricity, gas and water supply b	99,8	100,1	95,0
Budownictwo a	320,3	313,3	7,0
Construction b	96,5	96,3	106,6
Handel i naprawy ^Δ a	892,2	892,1	x
Trade and repair ^Δ b	103,6	103,6	x
Hotele i restauracje a	93,0	83,7	9,3
Hotels and restaurants b	101,5	100,5	111,1
Transport, gospodarka magazynowa i łączność a	505,1	491,9	13,2
Transport, storage and communication b	102,3	102,4	96,7
Pośrednictwo finansowe a	224,6	224,6	x
Financial intermediation b	101,0	101,0	x
Obsługa nieruchomości i firm ^Δ a	553,7	506,8	46,9
Real estate, renting and business activities b	100,6	100,2	104,9
Administracja publiczna i obrona narodowa; obowiązkowe ubezpieczenia społeczne i zdrowotne ^Δ .. a	544,7	55,7	489,0
Public administration and defence; compulsory social security b	98,7	98,6	98,7
Edukacja a	999,6	187,4	812,2
Education b	98,9	99,6	98,8
Ochrona zdrowia i pomoc społeczna..... a	600,3	455,4	145,0
Health and social work b	97,7	97,8	97,2

1 Bez podmiotów gospodarczych o liczbie pracujących do 9 osób - patrz uwaga 3, str. 8 2 Patrz uwaga 10, str. 9.

1 Excluding economic entities employing up to 9 persons - see note on page 11, item 3. 2 See note on page 12, item 10.

TABL.12. CZAS PRZEPRACOWANY 1 ZATRUDNIONEGO ^a WEDŁUG SEKCJI GOSPODARKI NARODOWEJ W I KWARTALE 2006 R.
TIME WORKED PER 1 EMPLOYEE¹ BY SECTION OF NATIONAL ECONOMY IN I QUARTER OF 2006

Wyszczególnienie <i>Specification</i>	Czas przepracowany w godzinach <i>time worked in hours</i>	I kwartał <i>I quarter</i> 2005 = 100	IV kwartał <i>IV quarter</i> 2005 = 100
OGÓŁEM TOTAL	436	102,6	102,8
w tym : <i>of which :</i>			
SEKTOR PRZEDSIĘBIORSTW	453	102,5	101,6
ENTERPRISE SECTOR			
Rolnictwo, łowiectwo i leśnictwo	456	102,5	106,3
<i>Agriculture, hunting and forestry</i>			
Przemysł ^b	457	104,1	102,9
<i>Industry^b</i>			
Górnictwo	431	104,1	99,1
<i>Mining and quarrying</i>			
Przetwórstwo przemysłowe	456	103,4	102,2
<i>Manufacturing</i>			
Wytwarzanie i zaopatrywanie w energię elektryczną, gaz, wodę	458	104,1	105,0
<i>Electricity, gas and water supply</i>			
Budownictwo	421	92,7	86,6
<i>Construction</i>			
Handel i naprawy ^Δ	457	102,2	103,6
<i>Trade and repair^Δ</i>			
Hotele i restauracje	456	103,6	104,1
<i>Hotels and restaurants</i>			
Transport, gospodarka magazynowa i łączność	451	104,2	102,5
<i>Transport, storage and communication</i>			
Pośrednictwo finansowe	463	99,8	116,3
<i>Financial intermediation</i>			
Obsługa nieruchomości i firm ^Δ	457	102,2	106,0
<i>Real estate, renting and business activities</i>			
Administracja publiczna i obrona narodowa; obowiązkowe ubezpieczenia społeczne i zdrowotne ^Δ ..	460	102,7	112,5
<i>Public administration and defence; compulsory social security</i>			
Edukacja	327	103,2	97,6
<i>Education</i>			
Ochrona zdrowia i pomoc społeczna	440	101,1	107,6
<i>Health and social work</i>			

a Bez podmiotów gospodarczych o liczbie pracujących do 9 osób - patrz uwaga 3, str. 8 *b* Patrz uwaga 10, str. 9.
a Excluding economic entities employing up to 9 persons - see note on page 11, item 3. *b* See note on page 12, item 10

**TABL.13. PRZECIĘTNE MIESIĘCZNE WYNAGRODZENIE BRUTTO
WEDŁUG SEKCJI GOSPODARKI NARODOWEJ W I KWARTALE 2006 R.
AVERAGE MONTHLY GROSS WAGE AND SALARY BY SECTION OF NATIONAL ECONOMY IN I QUARTER OF 2006**

Wyszczególnienie Specification	Ogółem Total	Przyrost (+) spadek (-) w stosunku do IV kw. 2005 +/- compared to: IV quarter 2005	I kwartał I quarter 2005 = 100	IV kwartał IV quarter 2005 = 100
	w zł in zł			
OGÓŁEM TOTAL	2530,18	+ 1,56	104,7	100,1
w tym : of which :				
SEKTOR PRZEDSIĘBIORSTW ENTERPRISE SECTOR	2539,55	- 130,99	104,7	95,1
Rolnictwo, łowiectwo i leśnictwo Agriculture, hunting and forestry	2313,97	- 696,74	105,3	76,9
Rybacktwo Fishing	2407,83	- 15,81	113,7	99,3
Przemysł ^a Industry ^a	2563,32	- 141,85	104,3	94,8
Górnictwo Mining and quarrying	4140,48	- 1525,01	101,1	73,1
Przetwórstwo przemysłowe..... Manufacturing	2338,85	- 17,10	105,8	99,3
Wytwarzanie i zaopatrywanie w energię elektryczną, gaz, wodę..... Electricity, gas and water supply	3408,21	- 107,35	102,3	96,9
Budownictwo Construction	2327,23	- 172,66	106,9	93,1
Handel i naprawy ^Δ Trade and repair ^Δ	2400,67	- 19,57	104,0	99,2
Hotele i restauracje Hotels and restaurants	1906,04	+ 28,76	103,3	101,5
Transport, gospodarka magazynowa i łączność Transport, storage and communication	2838,52	- 211,04	104,2	93,1
Pośrednictwo finansowe Financial intermediation	4896,09	+ 26,55	106,6	100,5
Obsługa nieruchomości i firm ^Δ Real estate, renting and business activities	2675,95	- 40,67	107,0	98,5
Administracja publiczna i obrona narodowa; obowiązkowe ubezpieczenia społeczne i zdrowotne ^Δ Public administration and defence; compulsory social security	3584,45	+ 405,74	103,4	112,8
Edukacja Education	2955,54	+ 523,38	104,3	121,5
Ochrona zdrowia i pomoc społeczna Health and social work	2068,52	+ 9,83	103,5	100,5

^a Patrz uwaga 10, str. 9.

^a See note on page 12, item 10.

**TABL.14. PRZECIĘTNE MIESIĘCZNE WYNAGRODZENIE BRUTTO
WEDŁUG FORM FINANSOWANIA W I KWARTALE 2006 R.
AVERAGE MONTHLY GROSS WAGE AND SALARY BY FINANCING FORM IN I QUARTER OF 2006**

Wyszczególnienie <i>Specification</i> a - w złotych <i>in zł</i> b - IV kw. (q.) 2005 = 100	Ogółem <i>Total</i>	W tym <i>Of which</i>	
		jednostki na rozrachunku <i>units on clearing</i>	jednostki sfery budżetowej <i>budgetary sphere units</i>
OGÓŁEM a	2530,18	2631,38	2986,24
TOTAL b	100,1	96,1	119,6
w tym : <i>of which</i> :			
SEKTOR PRZEDSIĘBIORSTW	2539,55	2539,55	-
ENTERPRISE SECTOR	95,1	95,1	-
Rolnictwo, łowiectwo i leśnictwo.....	2313,97	2293,49	2932,80
Agriculture, hunting and forestry	76,9	75,7	118,2
Rybactwo.....	2407,83	2352,57	x
Fishing	99,3	100,2	x
Przemysł ¹	2563,32	2563,95	2454,20
Industry ¹	94,8	94,7	114,5
Górnictwo	4140,48	4140,48	-
Mining and quarrying	73,1	73,1	-
Przetwórstwo przemysłowe.....	2338,85	2338,84	2351,80
Manufacturing	99,3	99,3	96,2
Wytwarzanie i zaopatrywanie w energię elektryczną, gaz, wodę.....	3408,21	3469,86	2463,45
Electricity, gas and water supply	96,9	96,1	116,2
Budownictwo	2327,23	2312,75	2973,22
Construction	93,1	92,7	110,6
Handel i naprawy ^Δ	2400,67	2400,67	x
Trade and repair ^Δ	99,2	99,2	x
Hotele i restauracje	1906,04	1863,87	2285,48
Hotels and restaurants	101,5	99,2	123,0
Transport, gospodarka magazynowa i łączność	2838,52	2830,50	3138,36
Transport, storage and communication	93,1	92,5	115,5
Pośrednictwo finansowe.....	4896,09	4896,15	x
Financial intermediation	100,5	100,5	x
Obsługa nieruchomości i firm ^Δ	2675,95	2668,73	2753,96
Real estate, renting and business activities	98,5	97,7	108,2
Administracja publiczna i obrona narodowa; obowiązkowe ubezpieczenia społeczne i zdrowotne ^Δ ..	3584,45	2814,40	3672,22
Public administration and defence; compulsory social security	112,8	91,7	115,1
Edukacja	2955,54	3915,82	2733,95
Education	121,5	111,2	125,3
Ochrona zdrowia i pomoc społeczna.....	2068,52	1961,30	2405,36
Health and social work	100,5	95,6	115,7

¹ Patrz uwaga 10 , str. 9.

¹ See note on page 12, item 10.

TABL.15. WSKAŹNIK WYNAGRODZENIA REALNEGO BRUTTO
WEDŁUG FORM FINANSOWANIA W I KWARTALE 2006 R.
AVERAGE MONTHLY GROSS REAL WAGES AND SALARIES BY FINANCING FORM IN I QUARTER OF 2006

Wyszczególnienie <i>Specification</i>	Ogółem <i>Total</i>	W tym <i>Of which</i>	
		jednostki na rozrachunku <i>units on clearing</i>	jednostki sfery budżetowej <i>budgetary sphere units</i>
a - I kw. (q.) 2005 = 100 b - IV kw. (q.) 2005 = 100			
OGÓŁEM a	104,3	104,5	103,4
TOTAL b	100,3	96,3	119,8
w tym : <i>of which</i> :			
SEKTOR PRZEDSIĘBIORSTW a	104,3	104,3	-
ENTERPRISE SECTOR b	95,3	95,3	-
Rolnictwo, łowiectwo i leśnictwo..... a	104,9	105,2	97,9
Agriculture, hunting and forestry b	77,1	75,9	118,4
Rybackstwo..... a	113,2	113,3	x
Fishing b	99,5	100,4	x
Przemysł ¹ a	103,9	103,9	103,9
Industry ¹ b	95,0	94,9	114,7
Górnictwo a	100,7	100,7	-
Mining and quarrying b	73,2	73,2	-
Przetwórstwo przemysłowe..... a	105,4	105,4	100,2
Manufacturing b	99,5	99,5	96,4
Wytwarzanie i zaopatrywanie w energię elektryczną, gaz, wodę..... a	101,9	101,9	104,2
Electricity, gas and water supply b	97,1	96,3	116,4
Budownictwo a	106,5	106,4	105,0
Construction b	93,3	92,9	110,8
Handel i naprawy ^Δ a	103,6	103,6	x
Trade and repair ^Δ b	99,4	99,4	x
Hotele i restauracje a	102,9	103,2	103,0
Hotels and restaurants b	101,7	99,4	123,2
Transport, gospodarka magazynowa i łączność a	103,8	103,8	104,5
Transport, storage and communication b	93,3	92,7	115,7
Pośrednictwo finansowe..... a	106,2	106,2	x
Financial intermediation b	100,7	100,7	x
Obsługa nieruchomości i firm ^Δ a	106,6	107,1	100,8
Real estate, renting and business activities b	98,7	97,9	108,4
Administracja publiczna i obrona narodowa; obowiązkowe ubezpieczenia społeczne i zdrowotne ^Δ .. a	103,0	106,8	102,6
Public administration and defence; compulsory social security b	113,0	91,9	115,3
Edukacja a	103,9	103,0	103,7
Education b	121,7	111,4	125,6
Ochrona zdrowia i pomoc społeczna..... a	103,1	102,7	104,1
Health and social work b	100,7	95,8	115,9

¹ Patrz uwaga 10, str. 9.

¹ See note on page 12, item 10.

TABL.16. PRZECIĘTNE MIESIĘCZNE WYNAGRODZENIE BRUTTO BEZ WYPŁAT NAGRÓD ROCZNYCH ^a WEDŁUG SEKCJI GOSPODARKI NARODOWEJ W I KWARTALE 2006 R.
AVERAGE MONTHLY GROSS WAGE AND SALARY EXCLUDING ANNUAL BONUSES ^a BY SECTION OF NATIONAL ECONOMY IN I QUARTER OF 2006

Wyszczególnienie Specification	Ogółem Total	Przyrost (+) spadek (-) w stosunku do IV kw. 2005 +/- compared to: IV quarter 2005	I kwartał I quarter 2005 = 100	IV kwartał IV quarter 2005 = 100
	w zł in zł			
OGÓŁEM TOTAL	2403,19	- 123,65	104,9	95,1
w tym : of which :				
SEKTOR PRZEDSIĘBIORSTW ENTERPRISE SECTOR	2537,21	- 131,97	104,7	95,1
Rolnictwo, łowiectwo i leśnictwo Agriculture, hunting and forestry	2300,38	- 697,82	105,3	76,7
Rybactwo Fishing	2345,40	- 78,24	114,1	96,8
Przemysł ^b Industry ^b	2557,34	- 145,29	104,3	94,6
Górnictwo Mining and quarrying	4140,38	-1525,03	101,1	73,1
Przetwórstwo przemysłowe..... Manufacturing	2335,00	- 19,81	105,7	99,2
Wytwarzanie i zaopatrywanie w energię elektryczną, gaz, wodę..... Electricity, gas and water supply	3376,60	- 120,97	102,2	96,5
Budownictwo Construction	2313,28	- 186,33	106,9	92,5
Handel i naprawy ^Δ Trade and repair ^Δ	2400,58	- 19,42	104,0	99,2
Hotele i restauracje Hotels and restaurants	1856,47	- 20,66	103,6	98,9
Transport, gospodarka magazynowa i łączność Transport, storage and communication	2813,96	- 234,09	104,4	92,3
Pośrednictwo finansowe Financial intermediation	4869,23	+ 2,43	106,8	100,0
Obsługa nieruchomości i firm ^Δ Real estate, renting and business activities	2626,07	- 85,93	107,1	96,8
Administracja publiczna i obrona narodowa; obowiązkowe ubezpieczenia społeczne i zdrowotne ^Δ Public administration and defence; compulsory social security	2845,39	- 322,67	103,4	89,8
Edukacja Education	2424,73	- 5,65	104,5	99,8
Ochrona zdrowia i pomoc społeczna Health and social work	1939,82	- 118,13	103,4	94,3

^a Z tytułu udziału w zysku do podziału i w nadwyżce bilansowej w spółdzielniach oraz dodatkowe wynagrodzenia roczne dla pracowników jednostek sfery budżetowej. ^b Patrz uwaga 10, str. 9.

^a From profit and balance surplus in co-operatives as well as annual extra wages and salaries for employees of budgetary sphere entities.

^b See note on page 12, item 10.

TABL.17. PRZECIĘTNE MIESIĘCZNE WYNAGRODZENIE BRUTTO BEZ WYPŁAT NAGRÓD ROCZNYCH ¹ WEDŁUG FORM FINANSOWANIA W I KWARTALE 2006 R.
AVERAGE MONTHLY GROSS WAGE AND SALARY EXCLUDING ANNUAL BONUSES ¹ BY FINANCING FORM IN I QUARTER OF 2006

Wyszczególnienie <i>Specification</i>	Ogółem <i>Total</i>	W tym <i>Of which</i>	
		jednostki na rozrachunku <i>units on clearing</i>	jednostki sfery budżetowej <i>budgetary sphere units</i>
a - w złotych <i>in zł</i> b - IV kw. (q.) 2005 = 100			
OGÓŁEM a	2403,19	2628,25	2300,44
TOTAL b	95,1	96,1	92,4
w tym : <i>of which :</i>			
SEKTOR PRZEDSIĘBIORSTW a	2537,21	2537,21	-
ENTERPRISE SECTOR b	95,1	95,1	-
Rolnictwo, łowiectwo i leśnictwo..... a	2300,38	2292,79	2529,80
Agriculture, hunting and forestry b	76,7	76,0	102,7
Rybołówstwo i rybactwo a	2345,40	2352,57	x
Fishing b	96,8	100,2	x
Przemysł ² a	2557,34	2560,81	1960,13
Industry ² b	94,6	94,6	94,1
Górnictwo..... a	4140,38	4140,38	-
Mining and quarrying b	73,1	73,1	-
Przetwórstwo przemysłowe..... a	2335,00	2335,27	1859,19
Manufacturing b	99,2	99,2	77,3
Wytwarzanie i zaopatrywanie w energię elektryczną, gaz, wodę..... a	3376,60	3468,42	1969,25
Electricity, gas and water supply b	96,5	96,4	95,7
Budownictwo a	2313,28	2312,36	2354,25
Construction b	92,5	92,6	87,7
Handel i naprawy ^Δ a	2400,58	2400,60	x
Trade and repair ^Δ b	99,2	99,2	x
Hotele i restauracje a	1856,47	1862,84	1799,16
Hotels and restaurants b	98,9	99,1	96,8
Transport, gospodarka magazynowa i łączność a	2813,96	2824,32	2426,62
Transport, storage and communication b	92,3	92,3	90,5
Pośrednictwo finansowe a	4869,23	4869,33	x
Financial intermediation b	100,0	100,0	x
Obsługa nieruchomości i firm ^Δ a	2626,07	2668,28	2170,03
Real estate, renting and business activities b	96,8	97,7	86,6
Administracja publiczna i obrona narodowa; obowiązkowe ubezpieczenia społeczne i zdrowotne ^Δ .. a	2845,39	2793,53	2850,61
Public administration and defence; compulsory social security b	89,8	91,2	89,7
Edukacja a	2424,73	3915,63	2080,70
Education b	99,8	111,2	95,4
Ochrona zdrowia i pomoc społeczna..... a	1939,82	1961,30	1872,37
Health and social work b	94,3	95,6	90,2

¹ Z tytułu udziału w zysku do podziału i w nadwyżce bilansowej w spółdzielniach oraz dodatkowe wynagrodzenia roczne dla pracowników jednostek sfery budżetowej. ² Patrz uwaga 10, str. 9.

¹ From profit and balance surplus in co-operatives as well as annual extra wages and salaries for employees of budgetary sphere entities.

² See note on page 12, item 10.

TABL.18. PRZECIĘTNE MIESIĘCZNE WYNAGRODZENIE W GOSPODARCE NARODOWEJ WEDŁUG REGIONÓW I WOJEWÓDZTW W I KWARTALE 2006 R. ^a
AVERAGE MONTHLY WAGE AND SALARY IN NATIONAL ECONOMY BY REGIONS AND VOIVODSHIPS IN I QUARTER OF 2006 ^a

Wyszczególnienie <i>Specification</i>	Przeciętne miesięczne wynagrodzenia brutto w zł <i>Average monthly gross wages and salaries in zł</i>	
	ogółem <i>total</i>	w tym bez wypłat nagród rocznych ^b <i>of which excluding annual bonuses ^b</i>
Region Centralny	3225,98	3091,53
Łódzkie	2349,27	2195,19
Mazowieckie	3480,06	3351,31
Region Południowy	2669,28	2535,42
Małopolskie	2522,96	2373,25
Śląskie	2755,41	2630,87
Region Wschodni	2328,13	2139,20
Lubelskie	2361,40	2159,75
Podkarpackie	2241,43	2068,39
Podlaskie	2420,45	2215,47
Świętokrzyskie	2346,24	2164,03
Region Północno-zachodni	2447,38	2297,85
Lubuskie	2344,60	2163,50
Wielkopolskie	2445,02	2318,04
Zachodniopomorskie	2517,99	2326,79
Region południowo-zachodni	2580,10	2428,06
Dolnośląskie	2604,41	2461,26
Opolskie	2493,67	2310,03
Region Północny	2498,00	2330,26
Kujawsko - pomorskie	2370,03	2201,05
Pomorskie	2715,89	2557,11
Warmińsko - mazurskie	2299,12	2117,06

^a Bez poczty publicznej oraz operatorów telekomunikacyjnych sieci publicznej ^b Z tytułu udziału w zysku do podziału i w nadwyżce bilansowej w spółdzielniach oraz dodatkowe wynagrodzenia roczne dla pracowników jednostek sfery budżetowej.

^a Without public post office, and operators of the public telecommunication network. ^b From profit and balance surplus in co-operatives as well as annual extra wages and salaries for employees of budgetary sphere entities.

**TABL.19. WYNAGRODZENIA WEDŁUG SEKCJI GOSPODARKI NARODOWEJ
W I KWARTALE 2006 R.
WAGES AND SALARIES BY SECTIONS OF NATIONAL ECONOMY IN I QUARTER OF 2006**

Wyszczególnienie <i>Specification</i>	Wynagrodzenia brutto <i>Gross wages and salaries</i>	
	Ogółem <i>total</i>	w tym bez wypłat nagród rocznych ¹ <i>of which excluding annual bonuses¹</i>
a - w mln złotych <i>in mln zł</i> b - IV kw. (q.) 2005 = 100		
OGÓŁEM a	60674,1	57363,9
TOTAL b	101,1	95,7
w tym : <i>of which :</i>		
SEKTOR PRZEDSIĘBIORSTW	37083,0	37048,9
ENTERPRISE SECTOR	96,3	96,2
Rolnictwo, łowiectwo i leśnictwo	546,6	543,4
Agriculture, hunting and forestry	72,4	72,2
Rybacktwo	16,0	15,6
Fishing	95,8	93,4
Przemysł ²	19051,6	19007,2
Industry ²	95,7	95,6
Górnictwo	2253,6	2253,6
Mining and quarrying	72,2	72,2
Przetwórstwo przemysłowe	14606,1	14582,1
Manufacturing	100,6	100,5
Wytwarzanie i zaopatrywanie w energię elektryczną, gaz, wodę	2191,9	2171,5
Electricity, gas and water supply	96,7	96,3
Budownictwo	2236,5	2223,1
Construction	89,8	89,3
Handel i naprawy ^Δ	6425,4	6425,2
Trade and repair ^Δ	102,8	102,8
Hotele i restauracje	532,0	518,2
Hotels and restaurants	103,0	100,3
Transport, gospodarka magazynowa i łączność	4301,3	4264,0
Transport, storage and communication	95,2	94,4
Pośrednictwo finansowe	3299,6	3281,5
Financial intermediation	101,5	101,0
Obsługa nieruchomości i firm ^Δ	4444,8	4362,0
Real estate, renting and business activities	99,1	97,4
Administracja publiczna i obrona narodowa; obowiązkowe ubezpieczenia społeczne i zdrowotne ^Δ	5857,6	4649,8
Public administration and defence; compulsory social security	111,3	88,6
Edukacja	8862,8	7271,1
Education	120,2	98,7
Ochrona zdrowia i pomoc społeczna	3725,3	3493,5
Health and social work	98,1	92,1

1 Z tytułu udziału w zysku do podziału i w nadwyżce bilansowej w spółdzielniach oraz dodatkowe wynagrodzenia roczne dla pracowników jednostek sfery budżetowej. 2 Patrz uwaga 10, str. 9.

1 From profit and balance surplus in co-operatives as well as annual extra wages and salaries for employees of budgetary sphere entities. 2 See note on page 12, item 10.

TABL.20. PRZECIĘTNE ZATRUDNIENIE ORAZ PRZECIĘTNE MIESIĘCZNE WYNAGRODZENIE BRUTTO WEDŁUG SEKCJI, DZIAŁÓW I GRUP GOSPODARKI NARODOWEJ W I KWARTALE 2006 R. ^a
AVERAGE PAID EMPLOYMENT AND AVERAGE MONTHLY GROSS WAGE AND SALARY BY SECTIONS, DIVISIONS AND GROUPS OF NATIONAL ECONOMY IN I QUARTER OF 2006 ^a

Wyszczególnienie <i>Specification</i>		Przeciętne zatrudnienie ^b <i>Average paid employment ^b</i>		Przeciętne miesięczne wynagrodzenie brutto <i>Average monthly gross wage and salary</i>	
		w tys. <i>in thous.</i>	I kw. <i>I q</i> 2005=100	w tys. <i>in thous.</i>	I kw. <i>I q</i> 2005=100
	OGÓŁEM TOTAL	7472,6	101,9	2530,18	104,7
A	ROLNICTWO, ŁOWIECTWO I LEŚNICTWO AGRICULTURE, HUNTING AND FORESTRY	78,7	98,8	2313,97	105,3
	w tym: of which:				
01.1-4	Rolnictwo	50,0	97,5	1821,01	105,8
	<i>Agriculture</i>				
B	RYBACTWO FISHING	2,2	94,5	2407,83	113,7
	PRZEMYSŁ ^c INDUSTRY ^c	2477,5	101,6	2563,32	104,3
C	GÓRNICTWO..... MINING AND QUARRYING	181,4	97,4	4140,48	101,1
10	Górnictwo węgla kamiennego i brunatnego; wydobywanie torfu Mining of coal and lignite; extraction of peat	146,1	96,3	4202,59	101,5
	w tym: of which:				
10.1	Wydobywanie węgla kamiennego; brykietowanie	125,8	97,3	4347,17	102,4
	<i>Mining and agglomeration of hard coal</i>				
10.2	Wydobywanie węgla brunatnego; brykietowanie	19,4	92,3	3344,91	95,5
	<i>Mining and agglomeration of lignite</i>				
D	PRZETWÓRSTWO PRZEMYSŁOWE .. MANUFACTURING	2081,7	102,5	2338,85	105,8
15	Produkcja artykułów spożywczych i napojów Manufacture of food products and beverages	390,6	101,2	2217,57	105,4
15.1	Produkcja, przetwórstwo i konserwowanie mięsa i wyrobów z mięsa	89,8	105,3	1615,19	104,4
	<i>Production, processing and preserving of meat and meat products</i>				
15.2	Przetwarzanie i konserwowanie ryb i pozostałych produktów rybactwa	12,0	119,2	1688,70	104,6
	<i>Processing and preserving of fish and fish products</i>				
15.3	Przetwórstwo owoców i warzyw	30,1	96,4	2289,98	109,4
	<i>Processing of fruit and vegetables</i>				
15.4	Produkcja olejów i tłuszczów pochodzenia roślinnego i zwierzęcego	2,8	99,0	4152,47	121,9
	<i>Manufacture of vegetable and animal oils and fats</i>				
15.5	Wytwarzanie wyrobów mleczarskich	40,2	99,4	2329,71	105,4
	<i>Manufacture of dairy products</i>				

^a Dział - bez jednostek i zakładów budżetowych, grupa - jednostki duże. ^b Bez podmiotów gospodarczych o liczbie pracujących do 9 osób. ^c Patrz uwaga 10, str. 9.

^a Division - without budgetary units group -big units. ^b Excluding economic entities employing up to 9 persons. ^c See note on page 12, item 10.

TABL.20. PRZECIĘTNE ZATRUDNIENIE ORAZ PRZECIĘTNE MIESIĘCZNE WYNAGRODZENIE BRUTTO WEDŁUG SEKCJI, DZIAŁÓW I GRUP GOSPODARKI NARODOWEJ W I KWARTALE 2006 R. ^a(cd.)
AVERAGE PAID EMPLOYMENT AND AVERAGE MONTHLY GROSS WAGE AND SALARY BY SECTIONS, DIVISIONS AND GROUPS OF NATIONAL ECONOMY IN I QUARTER OF 2006 ^a (cont.)

Wyszczególnienie <i>Specification</i>		Przeciętne zatrudnienie ^b <i>Average paid employment ^b</i>		Przeciętne miesięczne wynagrodzenie brutto <i>Average monthly gross wage and salary</i>	
		w tys. <i>in thous.</i>	I kw. <i>I q</i> 2005=100	w tys. <i>in thous.</i>	I kw. <i>I q</i> 2005=100
15.6	Wytwarzanie produktów przemiału zbóż, skrobi i wyrobów skrobiowych <i>Manufacture of grain mill products, starches and starch products</i>	6,8	104,5	2561,69	100,4
15.7	Produkcja gotowych pasz dla zwierząt <i>Manufacture of prepared animal feeds</i>	7,4	105,5	5053,55	107,3
15.8	Produkcja pozostałych artykułów spożywczych <i>Manufacture of other food products</i>	72,9	102,5	2345,29	103,9
15.9	Produkcja napojów <i>Manufacture of beverages</i>	23,5	94,5	3761,20	109,1
16	Produkcja wyrobów tytoniowych..... <i>Manufacture of tobacco products</i>	6,6	105,7	4919,77	100,9
16.0	Produkcja wyrobów tytoniowych <i>Manufacture of tobacco products</i>	6,5	106,0	4939,55	100,8
17	Włókiennictwo <i>Manufacture of textiles</i>	70,9	95,5	1707,72	105,1
17.1	Produkcja przędzy z włókien tekstylnych i nici <i>Preparation and spinning of textile fibres</i>	5,4	71,4	1771,26	110,0
17.2	Produkcja tkanin włókienniczych <i>Textile weaving</i>	10,2	83,3	1740,69	104,1
17.3	Wykończanie materiałów włókienniczych <i>Finishing of textiles</i>	4,9	109,6	1666,82	102,7
17.4	Produkcja gotowych wyrobów włókienniczych, z wyłączeniem odzieży <i>Manufacture of made-up textile articles, except apparel</i>	11,9	104,4	1617,85	105,8
17.5	Produkcja pozostałych wyrobów włókienniczych <i>Manufacture of other textiles</i>	12,5	104,1	2064,93	104,2
17.6	Produkcja dzianin <i>Manufacture of knitted and crocheted fabrics</i>	3,0	93,7	1930,25	104,9
17.7	Produkcja wyrobów pończoszniczych i odzieży dzianej <i>Manufacture of knitted and crocheted articles</i>	7,9	89,7	1469,22	106,9
18	Produkcja odzieży i wyrobów futrzarskich <i>Manufacture of wearing apparel; dressing and dyeing of fur</i>	126,5	95,1	1360,10	103,6
18.1	Produkcja odzieży skórzanej <i>Manufacture of leather clothes</i>	0,9	105,2	1345,30	104,1

^a Dział - bez jednostek i zakładów budżetowych, grupa - jednostki duże. ^b Bez podmiotów gospodarczych o liczbie pracujących do 9 osób.

^a Division - without budgetary units group -big units. ^b Excluding economic entities employing up to 9 persons.

TABL.20. PRZECIĘTNE ZATRUDNIENIE ORAZ PRZECIĘTNE MIESIĘCZNE WYNAGRODZENIE BRUTTO WEDŁUG SEKCJI, DZIAŁÓW I GRUP GOSPODARKI NARODOWEJ W I KWARTALE 2006 R. ^a (cd.)
AVERAGE PAID EMPLOYMENT AND AVERAGE MONTHLY GROSS WAGE AND SALARY BY SECTIONS, DIVISIONS AND GROUPS OF NATIONAL ECONOMY IN I QUARTER OF 2006 ^a (cont.)

Wyszczególnienie <i>Specification</i>		Przeciętne zatrudnienie ^b <i>Average paid employment ^b</i>		Przeciętne miesięczne wynagrodzenie brutto <i>Average monthly gross wage and salary</i>	
		w tys. <i>in thous.</i>	I kw. <i>I q</i> 2005=100	w tys. <i>in thous.</i>	I kw. <i>I q</i> 2005=100
18.2	Produkcja odzieży i dodatków do odzieży z wyłączeniem odzieży skórzanej <i>Manufacture of other wearing apparel and accessories</i>	77,7	94,5	1369,64	103,9
18.3	Wyprawianie i barwienie skór futerkowych; produkcja wyrobów futrzarskich <i>Dressing and dyeing of fur; manufacture of articles of fur</i>	0,6	112,0	1636,91	104,9
19	Produkcja skór wyprawionych i wyrobów ze skór wyprawionych <i>Tanning and dressing of leather; manufacture of luggage, handbags, saddlery, harness and footwear</i>	26,3	93,4	1510,47	105,9
19.1	Produkcja skór wyprawionych..... <i>Tanning and dressing of leather</i>	1,3	83,9	2025,14	107,5
19.2	Produkcja wyrobów kaletniczych i rymarskich <i>Manufacture of luggage, handbags and the like, saddlery and harness</i>	1,8	103,9	1650,13	104,6
19.3	Produkcja obuwia <i>Manufacture of footwear</i>	13,4	88,3	1518,11	107,3
20	Produkcja drewna i wyrobów z drewna oraz z korka (z wyłączeniem mebli), wyrobów ze słomy i materiałów używanych do wyplatania <i>Manufacture of wood and of products of wood and cork, except furniture; manufacture of articles of straw and plaiting materials</i>	97,2	103,3	1712,84	104,0
20.1	Produkcja wyrobów tartacznych. impregnacja drewna <i>Sawmilling and planing of wood; impregnation of wood</i>	18,3	102,6	1500,16	97,2
20.2	Produkcja arkuszy fornirowych; produkcja płyt i sklejek <i>Manufacture of veneer sheets; manufacture of plywood, laminboard, particle board, fibre board and other panels and boards</i>	12,2	99,9	2367,89	106,3
20.3	Produkcja wyrobów stolarskich i ciesielskich dla budownictwa <i>Manufacture of builders carpentry and joinery</i>	23,5	112,5	1741,93	107,1
20.4	Produkcja opakowań drewnianych <i>Manufacture of wooden containers</i>	3,9	109,5	1617,73	104,1
20.5	Produkcja pozostałych wyrobów z drewna; produkcja wyrobów z korka, słomy i z materiałów używanych do wyplatania <i>Manufacture of other products of wood; manufacture of articles of cork, straw and plaiting materials</i>	8,1	88,2	1624,08	106,5
21	Produkcja masy włóknistej, papieru oraz wyrobów z papieru <i>Manufacture of pulp, paper and paper products</i>	37,3	104,4	2765,21	105,0

^a Dział - bez jednostek i zakładów budżetowych, grupa - jednostki duże. ^b Bez podmiotów gospodarczych o liczbie pracujących do 9 osób

^a Division - without budgetary units group -big units. ^b Excluding economic entities employing up to 9 persons.

TABL.20. PRZECIĘTNE ZATRUDNIENIE ORAZ PRZECIĘTNE MIESIĘCZNE WYNAGRODZENIE BRUTTO WEDŁUG SEKCJI, DZIAŁÓW I GRUP GOSPODARKI NARODOWEJ W I KWARTALE 2006 R. ^a (cd.)
AVERAGE PAID EMPLOYMENT AND AVERAGE MONTHLY GROSS WAGE AND SALARY BY SECTIONS, DIVISIONS AND GROUPS OF NATIONAL ECONOMY IN I QUARTER OF 2006 ^a (cont.)

Wyszczególnienie <i>Specification</i>		Przeciętne zatrudnienie ^b <i>Average paid employment ^b</i>		Przeciętne miesięczne wynagrodzenie brutto <i>Average monthly gross wage and salary</i>	
		w tys. <i>in thous.</i>	I kw. <i>I q</i> 2005=100	w tys. <i>in thous.</i>	I kw. <i>I q</i> 2005=100
21.1	Produkcja masy włóknistej, papieru i tektury <i>Manufacture of pulp, paper and paperboard</i>	9,2	102,3	3579,75	104,9
21.2	Produkcja wyrobów z papieru i tektury <i>Manufacture of articles of paper and paperboard</i>	20,1	105,6	2531,74	106,5
22	Działalność wydawnicza; poligrafia i reprodukcja zapisanych nośników informacji <i>Publishing, printing and reproduction of recorded media</i>	62,8	101,5	3408,21	106,6
	w tym: of which:				
22.1	Działalność wydawnicza <i>Publishing</i>	19,8	103,8	4441,38	105,6
23	Wytwarzanie koksu, produktów rafinacji ropy naftowej i paliw jądrowych <i>Manufacture of coke, refined petroleum products and nuclear fuel</i>	15,1	96,1	4341,41	103,7
	w tym: of which:				
23.1	Wytwarzanie i przetwarzanie produktów koksowania węgla <i>Manufacture of coke oven products</i>	6,2	100,6	3559,15	107,4
23.2	Wytwarzanie i przetwarzanie produktów rafinacji ropy naftowej <i>Manufacture of refined petroleum products</i>	8,3	92,7	4962,67	102,9
24	Produkcja wyrobów chemicznych <i>Manufacture of chemicals and chemical products</i>	97,9	101,5	3351,39	101,9
24.1	Produkcja podstawowych chemikaliów <i>Manufacture of basic chemicals</i>	26,0	99,9	3216,97	103,8
24.2	Produkcja pestycydów i pozostałych środków agrochemicznych <i>Manufacture of pesticides and other agro-chemical products</i>	1,4	102,2	3313,49	113,7
24.3	Produkcja farb i lakierów <i>Manufacture of paints, varnishes and similar coatings, printing ink and mastics</i>	5,1	105,3	3490,84	104,9
24.4	Produkcja wyrobów farmaceutycznych <i>Manufacture of pharmaceuticals, medicinal chemicals and botanical products</i>	23,1	101,8	4094,65	99,7
24.5	Produkcja środków myjących i czyszczących, artykułów kosmetycznych i toaletowych <i>Manufacture of soap and detergents, cleaning and polishing preparations, perfumes and toilet preparations</i>	20,7	102,5	3526,27	104,0
24.6	Produkcja wyrobów chemicznych pozostałych <i>Manufacture of other chemical products</i>	10,6	115,0	2009,11	98,7

a Dział - bez jednostek i zakładów budżetowych, grupa - jednostki duże. *b* Bez podmiotów gospodarczych o liczbie pracujących do 9 osób.

a Division - without budgetary units group - big units. *b* Excluding economic entities employing up to 9 persons.

TABL.20. PRZECIĘTNE ZATRUDNIENIE ORAZ PRZECIĘTNE MIESIĘCZNE WYNAGRODZENIE BRUTTO WEDŁUG SEKCJI, DZIAŁÓW I GRUP GOSPODARKI NARODOWEJ W I KWARTALE 2006 R. ^a (cd.)
AVERAGE PAID EMPLOYMENT AND AVERAGE MONTHLY GROSS WAGE AND SALARY BY SECTIONS, DIVISIONS AND GROUPS OF NATIONAL ECONOMY IN I QUARTER OF 2006 ^a (cont.)

Wyszczególnienie <i>Specification</i>		Przeciętne zatrudnienie ^b <i>Average paid employment ^b</i>		Przeciętne miesięczne wynagrodzenie brutto <i>Average monthly gross wage and salary</i>	
		w tys. <i>in thous.</i>	I kw. <i>I q</i> 2005=100	w tys. <i>in thous.</i>	I kw. <i>I q</i> 2005=100
24.7	Produkcja włókien chemicznych <i>Manufacture of man- made fibres</i>	1,1	57,5	2280,71	124,4
25	Produkcja wyrobów gumowych i z tworzyw sztucznych..... <i>Manufacture of rubber and plastic products</i>	120,9	105,1	2345,25	104,3
25.1	Produkcja wyrobów gumowych <i>Manufacture of rubber products</i>	24,9	106,7	2831,34	102,2
25.2	Produkcja wyrobów z tworzyw sztucznych ... <i>Manufacture of plastic products</i>	63,9	108,4	2222,36	104,6
26	Produkcja wyrobów z pozostałych surowców niemetalicznych..... <i>Manufacture of other non-metallic mineral products</i>	110,6	99,9	2437,10	104,7
26.1	Produkcja szkła i wyrobów ze szkła <i>Manufacture of glass and glass products</i>	35,3	98,0	2130,81	104,0
26.2	Produkcja ceramiki szlachetnej, materiałów i wyrobów ogniotrwałych <i>Manufacture of non-refractory ceramic goods other than for construction purposes; manufacture of refractory ceramic products</i>	14,1	104,2	2168,39	105,1
26.3	Produkcja płytek ceramicznych <i>Manufacture of ceramic tiles and flags</i>	6,9	101,2	2614,17	104,8
26.4	Produkcja ceramiki budowlanej <i>Manufacture of bricks, tiles and construction products, in baked clay</i>	4,8	88,0	2318,06	103,7
26.5	Produkcja cementu, wapna oraz gipsu <i>Manufacture of cement, lime and plaster</i>	6,2	97,2	4420,41	105,7
26.6	Produkcja wyrobów betonowych i gipsowych <i>Manufacture of articles of concrete, plaster and cement</i>	17,5	107,3	2550,96	105,0
26.7	Cięcia, formowanie i wykończanie kamienia ozdobnego kamieni dla budownictwa <i>Cutting, shaping and finishing of ornamental and building stone</i>	1,3	106,6	2216,86	90,4
26.8	Produkcja wyrobów z pozostałych mineralnych surowców niemetalicznych <i>Manufacture of other non - metallic mineral products</i>	4,6	98,3	3142,01	100,4
27	Produkcja metali <i>Manufacture of basic metals</i>	66,9	102,6	2790,49	109,9
27.1	Produkcja żeliwa i stali oraz stopów żelaza ... <i>Manufacture of basic iron metals and steel and of ferro-alloys</i>	27,3	102,1	3096,05	110,4
27.2	Produkcja rur <i>Manufacture of tubes</i>	3,2	110,3	2527,64	107,1

^a Dział - bez jednostek i zakładów budżetowych, grupa - jednostki duże. ^b Bez podmiotów gospodarczych o liczbie pracujących do 9 osób.

^a Division - without budgetary units group -big units. ^b Excluding economic entities employing up to 9 persons.

TABL.20 PRZECIĘTNE ZATRUDNIENIE ORAZ PRZECIĘTNE MIESIĘCZNE WYNAGRODZENIE BRUTTO WEDŁUG SEKCJI, DZIAŁÓW I GRUP GOSPODARKI NARODOWEJ W I KWARTALE 2006 R. ^a (cd.)
AVERAGE PAID EMPLOYMENT AND AVERAGE MONTHLY GROSS WAGE AND SALARY BY SECTIONS, DIVISIONS AND GROUPS OF NATIONAL ECONOMY IN I QUARTER OF 2006 ^a (cont.)

Wyszczególnienie <i>Specification</i>		Przeciętne zatrudnienie ^b <i>Average paid employment^b</i>		Przeciętne miesięczne wynagrodzenie brutto <i>Average monthly gross wage and salary</i>	
		w tys. <i>in thous.</i>	I kw. <i>I q</i> 2005=100	w tys. <i>in thous.</i>	I kw. <i>I q</i> 2005=100
27.3	Pozostała obróbka wstępna żeliwa i stali <i>Other first processing of iron and steel</i>	3,1	103,9	2887,66	117,8
27.4	Produkcja metali szlachetnych i nieżelaznych <i>Manufacture of basic precious and non-ferrous metals</i>	10,2	100,4	3212,85	109,2
27.5	Odlewnictwo metali <i>Casting of metals</i>	18,5	102,2	2261,91	109,5
28	Produkcja metalowych wyrobów gotowych z wyłączeniem maszyn i urządzeń <i>Manufacture of fabricated metal products, except machinery and equipment</i>	188,4	107,6	2252,06	106,5
28.1	Produkcja metalowych elementów konstrukcyjnych <i>Manufacture of structural metal products</i>	41,9	109,2	2314,83	106,4
28.2	Produkcja cystern, pojemników i zbiorników metalowych; produkcja grzejników i kotłów centralnego ogrzewania <i>Manufacture of tanks, reservoirs and containers of metal; manufacture of central heating radiators and boilers</i>	10,1	111,3	2292,79	111,0
28.3	Produkcja wytwornic pary, z wyłączeniem kotłów do centralnego ogrzewania gorącą wodą <i>Manufacture of steam generators, except central heating hot water boilers</i>	8,0	97,8	2502,06	105,0
28.4	Kucie, prasowanie, wytłaczanie i walcowanie metali; metalurgia proszków <i>Forging, pressing, stamping and roll forming of metal; powder metallurgy</i>	5,9	94,3	2286,08	103,6
28.5	Obróbka metali i nakładanie powłok na metale; obróbka mechaniczna elementów metalowych <i>Treatment and coating of metals; general mechanical engineering</i>	20,2	121,4	2172,83	105,7
28.6	Produkcja wyrobów nożowniczych, narzędzi i wyrobów metalowych ogólnego przeznaczenia <i>Manufacture of cutlery, tools and general hardware</i>	12,1	109,6	2245,61	110,7
28.7	Produkcja pozostałych gotowych wyrobów metalowych <i>Manufacture of other fabricated metal products</i>	38,9	106,5	2231,32	106,5
29	Produkcja maszyn i urządzeń, gdzie indziej niesklasyfikowana <i>Manufacture of machinery and equipment not elsewhere classified</i>	170,5	102,6	2566,82	109,0
w tym: of which:					

^a Dział - bez jednostek i zakładów budżetowych, grupa - jednostki duże. ^b Bez podmiotów gospodarczych o liczbie pracujących do 9 osób.

^a Division - without budgetary units group -big units. ^b Excluding economic entities employing up to 9 persons.

TABL.20. PRZECIĘTNE ZATRUDNIENIE ORAZ PRZECIĘTNE MIESIĘCZNE WYNAGRODZENIE BRUTTO WEDŁUG SEKCJI, DZIAŁÓW I GRUP GOSPODARKI NARODOWEJ W I KWARTALE 2006 R. ^a (cd.)
AVERAGE PAID EMPLOYMENT AND AVERAGE MONTHLY GROSS WAGE AND SALARY BY SECTIONS, DIVISIONS AND GROUPS OF NATIONAL ECONOMY IN I QUARTER OF 2006 ^a (cont.)

Wyszczególnienie <i>Specification</i>		Przeciętne zatrudnienie ^b <i>Average paid employment ^b</i>		Przeciętne miesięczne wynagrodzenie brutto <i>Average monthly gross wage and salary</i>	
		w tys. <i>in thous.</i>	I kw. <i>I q</i> 2005=100	w tys. <i>in thous.</i>	I kw. <i>I q</i> 2005=100
29.1	Produkcja urządzeń do wytwarzania i wykorzystywania energii mechanicznej, z wyłączeniem silników lotniczych, samochodowych i motocyklowych <i>Manufacture of machinery for the production and use of mechanical power, except aircraft, vehicle and cycle engines</i>	28,6	104,8	2775,96	108,2
29.3	Produkcja maszyn dla rolnictwa i leśnictwa ... <i>Manufacture of agricultural and forestry machinery</i>	10,6	104,6	2205,24	109,0
29.4	Produkcja obrabiarek i narzędzi mechanicznych <i>Manufacture of machine-tools</i>	9,0	96,9	2456,56	111,9
29.5	Produkcja pozostałych maszyn specjalnego przeznaczenia <i>Manufacture of other special purpose machinery</i>	44,7	101,4	2659,95	111,1
29.7	Produkcja sprzętu gospodarstwa domowego, gdzie indziej niesklasyfikowana <i>Manufacture of domestic appliances not classified elsewhere</i>	16,7	108,8	2665,16	112,5
31	Produkcja maszyn i aparatury elektrycznej, gdzie indziej niesklasyfikowana <i>Manufacture of electrical machinery and apparatus not elsewhere classified</i>	88,9	107,8	2370,71	104,4
31.1	Produkcja elektrycznych silników, prądnic i transformatorów <i>Manufacture of electric motors, generators and transformers</i>	11,7	107,9	2569,79	99,2
31.2	Produkcja aparatury rozdzielczej i sterowniczej energii elektrycznej <i>Manufacture of electricity, distribution and control apparatus</i>	15,3	107,2	2511,57	108,6
31.3	Produkcja izolowanych drutów i przewodów <i>Manufacture of insulated wire and cable</i>	10,0	108,3	2380,73	104,4
31.4	Produkcja akumulatorów, ogniw i baterii galwanicznych <i>Manufacture of accumulators, primary cells and primary batteries</i>	1,9	104,2	3308,70	105,9
31.5	Produkcja sprzętu oświetleniowego i lamp elektrycznych <i>Manufacture of lighting equipment and electric lamps</i>	11,2	100,8	2252,64	108,5
31.6	Produkcja pozostałego sprzętu elektrycznego, gdzie indziej niesklasyfikowana <i>Manufacture of other electrical equipment non classified elsewhere</i>	28,1	112,7	2190,06	103,6

^a Dział - bez jednostek i zakładów budżetowych, grupa - jednostki duże. ^b Bez podmiotów gospodarczych o liczbie pracujących do 9 osób.

^a Division - without budgetary units group - big units. ^b Excluding economic entities employing up to 9 persons.

TABL.20. PRZECIĘTNE ZATRUDNIENIE ORAZ PRZECIĘTNE MIESIĘCZNE WYNAGRODZENIE BRUTTO WEDŁUG SEKCJI, DZIAŁÓW I GRUP GOSPODARKI NARODOWEJ W I KWARTALE 2006 R. ^a (cd.)
AVERAGE PAID EMPLOYMENT AND AVERAGE MONTHLY GROSS WAGE AND SALARY BY SECTIONS, DIVISIONS AND GROUPS OF NATIONAL ECONOMY IN I QUARTER OF 2006 ^a (cont.)

Wyszczególnienie <i>Specification</i>		Przeciętne zatrudnienie ^b <i>Average paid employment ^b</i>		Przeciętne miesięczne wynagrodzenie brutto <i>Average monthly gross wage and salary</i>	
		w tys. <i>in thous.</i>	I kw. <i>I q</i> 2005=100	w tys. <i>in thous.</i>	I kw. <i>I q</i> 2005=100
32	Produkcja sprzętu i urządzeń radiowych, telewizyjnych i telekomunikacyjnych <i>Manufacture of radio, television and communication equipment and apparatus</i> w tym: of which:	28,9	110,8	2865,86	104,0
32.1	Produkcja lamp elektronowych i pozostałych elementów elektronicznych	8,4	179,2	2851,60	147,9
32.3	Produkcja odbiorników telewizyjnych i radiowych, urządzeń do rejestracji i odtwarzania dźwięku i obrazu oraz akcesoriów do nich	10,5	91,0	2681,63	87,8
33	Produkcja instrumentów medycznych, precyzyjnych i optycznych, zegarów i zegarków <i>Manufacture of medical, precision and optical instruments, watches, and clocks</i> w tym: of which:	33,3	100,3	2510,07	104,8
33.1	Produkcja sprzętu medycznego i chirurgicznego oraz przyrządów ortopedycznych ...	9,3	102,3	2300,21	108,8
33.2	Produkcja instrumentów i przyrządów pomiarowych, kontrolnych, badawczych, nawigacyjnych i pozostałego przeznaczenia, z wyłączeniem sprzętu do sterowania procesami przemysłowymi	10,3	106,2	2567,12	101,2
33.3	Produkcja systemów do sterowania procesami przemysłowymi	4,4	86,2	2828,63	107,8
34	Produkcja pojazdów samochodowych, przyczep i naczep <i>Manufacture of motor vehicles, trailers and semi-trailers</i>	107,3	107,6	2718,72	106,0
34.1	Produkcja pojazdów samochodowych	28,2	109,1	3329,34	106,2
34.2	Produkcja nadwozi pojazdów samochodowych, produkcja przyczep i naczep	5,0	111,5	2103,56	109,3

^a Dział - bez jednostek i zakładów budżetowych, grupa - jednostki duże. ^b Bez podmiotów gospodarczych o liczbie pracujących do 9 osób.

^a Division - without budgetary units group -big units. ^b Excluding economic entities employing up to 9 persons.

TABL.20. PRZECIĘTNE ZATRUDNIENIE ORAZ PRZECIĘTNE MIESIĘCZNE WYNAGRODZENIE BRUTTO WEDŁUG SEKCJI, DZIAŁÓW I GRUP GOSPODARKI NARODOWEJ W I KWARTALE 2006 R. ^a (cd.)
AVERAGE PAID EMPLOYMENT AND AVERAGE MONTHLY GROSS WAGE AND SALARY BY SECTIONS, DIVISIONS AND GROUPS OF NATIONAL ECONOMY IN I QUARTER OF 2006 ^a (cont.)

Wyszczególnienie <i>Specification</i>		Przeciętne zatrudnienie ^b <i>Average paid employment ^b</i>		Przeciętne miesięczne wynagrodzenie brutto <i>Average monthly gross wage and salary</i>	
		w tys. <i>in thous.</i>	I kw. <i>I q</i> 2005=100	w tys. <i>in thous.</i>	I kw. <i>I q</i> 2005=100
34.3	Produkcja części i akcesoriów do pojazdów samochodowych i ich silników	66,7	107,6	2537,80	105,8
	<i>Manufacture of parts and accessories for motor vehicles and their engines</i>				
35	Produkcja pozostałego sprzętu transportowego	64,7	101,3	2677,14	104,6
	<i>Manufacture of other transport equipment</i>				
35.1	Produkcja i naprawa statków i łodzi	27,7	99,4	3092,68	104,1
	<i>Building and repairing of ships and boats</i>				
35.2	Produkcja lokomotyw kolejowych i tramwajowych oraz taboru kolejowego i tramwajowego	15,9	97,2	2203,80	105,4
	<i>Manufacture of railway and tramway locomotives and rolling stock</i>				
35.4	Produkcja motocykli i rowerów	2,7	98,1	1620,04	103,4
	<i>Manufacture of motorcycles and bicycles</i>				
36	Produkcja mebli, działalność produkcyjna, gdzie indziej niesklasyfikowana	157,0	104,4	1793,73	106,7
	<i>Manufacture of furniture; manufacturing not elsewhere classified</i>				
	w tym: of which:				
36.1	Produkcja mebli	112,7	106,2	1823,12	106,4
	<i>Manufacture of furniture</i>				
36.5	Produkcja gier i zabawek	1,3	98,8	1871,28	114,8
	<i>Manufacture of games and toys</i>				
36.6	Pozostała działalność produkcyjna, gdzie indziej niesklasyfikowana	10,1	97,7	1574,23	105,6
	<i>Other manufacturing not elsewhere classified</i>				
37	Przetwarzanie odpadów	8,0	103,8	2393,08	103,7
	<i>Recycling</i>				
37.1	Przetwarzanie odpadów metalowych włączając złom	3,0	102,5	3057,20	108,9
	<i>Recycling of metal waste and scrap</i>				
37.2	Przetwarzanie odpadów niemetalowych włączając wyroby wybrakowane	1,7	129,1	1665,16	105,4
	<i>Recycling of non-metal waste and scrap</i>				
E	WYTWARZANIE I ZAOPATRYWANIE W ENERGIĘ ELEKTRYCZNĄ, GAZ, WODĘ	214,4	96,8	3408,21	102,3
	<i>ELECTRICITY, GAS AND WATER SUPPLY</i>				
40	Wytwarzanie i zaopatrywanie w energię elektryczną, gaz, parę wodną i gorącą wodę	155,6	95,8	3703,08	102,5
	<i>Electricity, gas, steam and hot water supply</i>				
	w tym: of which:				

^a Dział - bez jednostek i zakładów budżetowych, grupa - jednostki duże. ^b Bez podmiotów gospodarczych o liczbie pracujących do 9 osób.

a Division - without budgetary units group - big units. b Excluding economic entities employing up to 9 persons..

TABL.20. PRZECIĘTNE ZATRUDNIENIE ORAZ PRZECIĘTNE MIESIĘCZNE WYNAGRODZENIE BRUTTO WEDŁUG SEKCJI, DZIAŁÓW I GRUP GOSPODARKI NARODOWEJ W I KWARTALE 2006 R. ^a (cd.)
AVERAGE PAID EMPLOYMENT AND AVERAGE MONTHLY GROSS WAGE AND SALARY BY SECTIONS, DIVISIONS AND GROUPS OF NATIONAL ECONOMY IN I QUARTER OF 2006 ^a(cont.)

Wyszczególnienie <i>Specification</i>		Przeciętne zatrudnienie ^b <i>Average paid employment ^b</i>		Przeciętne miesięczne wynagrodzenie brutto <i>Average monthly gross wage and salary</i>	
		w tys. <i>in thous.</i>	I kw. <i>I q</i> 2005=100	w tys. <i>in thous.</i>	I kw. <i>I q</i> 2005=100
40.1	Wytwarzanie i dystrybucja energii elektrycznej <i>Production and distribution of electricity</i>	87,3	97,8	4099,36	99,6
41	Pobór, uzdatnianie i rozprowadzanie wody <i>Collection, purification and distribution of water</i>	45,6	99,2	2674,66	102,2
41.0	Pobór, uzdatnianie i rozprowadzanie wody <i>Collection, purification and distribution of water</i>	40,6	98,8	2706,28	102,0
F	BUDOWNICTWO <i>CONSTRUCTION</i>	320,3	101,8	2327,23	106,9
45	Budownictwo <i>Construction</i>	313,3	101,6	2312,75	106,8
	w tym: of which:				
45.1	Przygotowanie terenu pod budowę	1,9	95,5	2398,57	110,6
	<i>Site preparation</i>				
45.2	Wznoszenie kompletnych budynków i budowli lub ich części; inżynieria lądowa i wodna	156,3	102,9	2372,51	107,5
	<i>Building of complet constructions or parts thereof; civil engineering</i>				
45.3	Wykonywanie instalacji budowlanych	22,4	105,1	2410,50	106,3
	<i>Building installation</i>				
45.4	Wykonywanie robót budowlanych wykończeniowych	1,4	105,1	2267,58	83,4
	<i>Building completion</i>				
G	HANDEL I NAPRAWY ^Δ <i>TRADE AND REPAIR ^Δ</i>	892,2	105,2	2400,67	104,0
	w tym: of which:				
50	Sprzedaż, obsługa i naprawa pojazdów samochodowych i motocykli, sprzedaż detaliczna paliw do pojazdów samochodowych <i>Sale, maintenance and repair of motor vehicles and motorcycles; retail of automotive fuel</i>	102,0	101,8	2368,96	102,7
51	Handel hurtowy i komisowy, z wyłączeniem handlu pojazdami samoch., motocyklami .. <i>Wholesale trade and commission trade, except of motor vehicles and motorcycles</i>	406,7	104,0	2976,16	105,3
52	Handel detaliczny z wyłączeniem sprzedaży pojazdów samochodowych, motocykli; naprawa artykułów użytku osobistego i domowego <i>Retail trade, except of motor vehicles and motorcycles; repair of personal and household goods</i>	383,5	107,5	1798,80	103,4

^a Dział - bez jednostek i zakładów budżetowych, grupa - jednostki duże. ^b Bez podmiotów gospodarczych o liczbie pracujących do 9 osób.

^a Division - without budgetary units group -big units. ^b Excluding economic entities employing up to 9 persons.

TABL.20. PRZECIĘTNE ZATRUDNIENIE ORAZ PRZECIĘTNE MIESIĘCZNE WYNAGRODZENIE BRUTTO WEDŁUG SEKCJI, DZIAŁÓW I GRUP GOSPODARKI NARODOWEJ W I KWARTALE 2006 R. ^a (dok.)
AVERAGE PAID EMPLOYMENT AND AVERAGE MONTHLY GROSS WAGE AND SALARY BY SECTIONS, DIVISIONS AND GROUPS OF NATIONAL ECONOMY IN I QUARTER OF 2006 ^a (cont.)

Wyszczególnienie <i>Specification</i>		Przeciętne zatrudnienie ^b <i>Average paid employment^b</i>		Przeciętne miesięczne wynagrodzenie brutto <i>Average monthly gross wage and salary</i>	
		w tys. <i>in thous.</i>	I kw. <i>I q</i> 2005=100	w tys. <i>in thous.</i>	I kw. <i>I q</i> 2005=100
H	HOTELE I RESTAURACJE HOTELS AND RESTAURANTS	93,0	102,0	1906,04	103,3
55	Hotele i restauracje Hotels and restaurants	83,4	103,1	1863,38	103,6
55.1	Hotele	19,7	101,2	2462,05	103,6
55.3	Restauracje i pozostałe placówki gastronomiczne	13,6	106,6	1811,53	108,6
I	TRANSPORT, GOSPODARKA MAGAZYNOWA I ŁĄCZNOŚĆ..... TRANSPORT, STORAGE AND COMMUNICATION w tym: of which:	505,1	101,4	2838,52	104,2
60	Transport lądowy i rurociągowy Land and pipeline transport	279,7	101,9	2360,34	104,8
64	Poczta i telekomunikacja Post and telecommunications	152,8	102,8	3374,86	104,5
J	POŚREDNICTWO FINANSOWE FINANCIAL INTERMEDIATION w tym: of which:	224,6	102,8	4896,09	106,6
65	Pośrednictwo finansowe z wyłączeniem ubezpieczeń i funduszów emer.-rentowych..... Financial intermediation, except insurance and pension funding	182,8	103,0	4632,95	106,8
66	Ubezpieczenia oraz fundusze emer. – rentowe, bez gwarantowanej prawnie opieki społecznej Insurance and pension funding except compulsory social security	30,3	100,8	6079,52	105,1
K	OBSŁUGA NIERUCHOMOŚCI I FIRM^Δ REAL ESTATE, RENTING AND BUSINESS ACTIVITIES	553,7	104,2	2675,95	107,0
L	ADMINISTRACJA PUBLICZNA I OBRONA NARODOWA; OBOWIĄZKOWE UBEZPIECZENIA SPOŁECZNE I ZDROWOTNE^Δ PUBLIC ADMINISTRATION AND DEFENCE; COMPULSORY SOCIAL SECURITY	544,7	101,8	3584,45	103,4
M	EDUKACJA EDUCATION	999,6	100,2	2955,54	104,3
N	OCHRONA ZDROWIA I POMOC SPOŁECZNA HEALTH AND SOCIAL WORK	600,3	100,3	2068,52	103,5

^a Dział - bez jednostek i zakładów budżetowych, grupa - jednostki duże. ^b Bez podmiotów gospodarczych o liczbie pracujących do 9 osób.

^a Division - without budgetary units group - big units. ^b Excluding economic entities employing up to 9 persons.

TABL.21. PRZEDSIĘBIORSTWA WEDŁUG PRZECIĘTNEGO MIESIĘCZNEGO WYNAGRODZENIA BRUTTO W WYBRANYCH SEKCJACH I DZIAŁACH W I KWARTALE 2006 R.
ENTERPRISES BY AVERAGE MONTHLY GROSS WAGE AND SALARY IN SELECTED SECTIONS AND DIVISIONS IN I QUARTER OF 2006

Wyszczególnienie <i>Specification</i>		Ogółem <i>Total</i>	Przedsiębiorstwa (jednostki) według wysokości przeciętnego miesięcznego wynagrodzenia brutto <i>Enterprises & units by average monthly gross wage & salary</i>									
			899,00 i mniej & less	899,01 - 1100,00	1100,01 - 1400,00	1400,01 - 1800,00	1800,01 - 2200,00	2200,01 - 2600,00	2600,01 - 3000,00	3000,01 - 3500,00	3500,01 - 4000,00	4000,01 i więcej & more
a - liczba jednostek <i>a - units</i>												
b - udział zatrudnionych w ogółem % <i>b - share of paid employees in total in %</i>												
PRZEMYSŁ¹ INDUSTRY¹	a	8338	213	697	1058	1726	1548	1178	722	522	258	416
	b	100,0	0,8	3,7	7,3	15,4	16,6	14,0	9,1	11,5	6,0	15,5
w tym : of which :												
GÓRNICTWO MINING AND QUARRYING	a	116	-	2	1	8	26	24	21	12	8	14
	b	100,0	-	0,1	0,0	0,5	2,5	2,2	2,0	13,2	17,0	62,5
górnictwo węgla kamiennego i brunatnego; wydobywanie torfu <i>mining of coal and lignite, extraction of peat</i>	a	28	-	-	-	1	2	6	2	5	6	6
	b	100,0	-	-	-	0,1	0,9	0,8	0,3	14,8	19,8	63,3
PRZETWÓRSTWO PRZEMYSŁOWE MANUFACTURING	a	7700	213	695	1054	1697	1448	1007	581	437	225	343
	b	100,0	1,0	4,5	9,1	18,8	19,1	15,3	8,8	10,2	4,2	8,8
produkcja artykułów spożywczych i napojów <i>manufacture of food products and beverages</i>	a	1470	54	217	275	381	214	136	67	45	28	53
	b	100,0	1,5	8,1	11,9	24,6	16,9	14,4	6,5	3,6	2,4	10,0
produkcja wyrobów tytoniowych <i>manufacture of tobacco products</i>	a	9	-	-	-	2	-	1	1	1	-	4
	b	100,0	-	-	-	4,1	-	2,6	7,1	14,1	-	72,1
włókiennictwo <i>manufacture of textiles</i>	a	280	12	35	60	95	40	25	10	2	1	-
	b	100,0	1,3	8,5	18,9	32,1	22,8	8,7	4,4	0,8	2,6	-
produkcja odzieży i wyrobów futrzarskich <i>manufacture of wearing apparel; dressing and dyeing of fur</i>	a	581	66	164	193	114	26	11	4	2	1	-
	b	100,0	5,9	19,2	37,7	27,2	5,2	1,9	1,1	0,5	1,4	-
produkcja skór wyprawionych i wyrobów ze skór wyprawionych <i>tanning and dressing of leather; manufacture of luggage, handbags, saddlery, harness and footwear</i>	a	114	10	22	31	22	20	6	3	-	-	-
	b	100,0	4,0	11,2	27,1	23,1	27,1	5,0	2,6	-	-	-
produkcja drewna i wyrobów z drewna oraz ze słomy i wikliny ^Δ <i>manufacture of wood and wood straw and wicker products^Δ</i>	a	391	17	64	95	121	56	25	3	5	4	1
	b	100,0	2,2	9,6	18,3	32,1	20,8	9,0	2,0	2,2	2,2	1,7
produkcja masy włóknistej, papieru oraz wyrobów z papieru <i>manufacture of pulp, paper and paper products</i>	a	179	1	8	17	40	37	23	12	18	11	12
	b	100,0	0,4	2,3	4,8	14,8	16,8	10,4	6,9	17,0	8,2	18,2
działalność wydawnicza; poligrafia i reprodukcja zapisanych nośników informacji <i>publishing printing and reproduction of recorded media</i>	a	238	-	4	13	42	39	36	21	32	9	42
	b	100,0	-	0,6	3,3	8,8	14,0	10,0	6,0	14,4	4,5	38,4

¹ Patrz uwaga 10, str. 9.

^Δ See note on page 12, item 10.

**TABL.21. PRZEDSIĘBIORSTWA WEDŁUG PRZECIĘTNEGO MIESIĘCZNEGO WYNAGRODZENIA
BRUTTO W WYBRANYCH SEKCJACH I DZIAŁACH W I KWARTALE 2006 R. (cd.)**
*ENTERPRISES BY AVERAGE MONTHLY GROSS WAGE AND SALARY IN SELECTED SECTIONS AND DIVISIONS
IN I QUARTER OF 2006 (cont.)*

Wyszczególnienie Specification		Ogółem Total	Przedsiębiorstwa (jednostki) według wysokości przeciętnego miesięcznego wynagrodzenia brutto Enterprises & units by average monthly gross wage & salary									
			899,00 i mniej & less	899,01 - 1100,00	1100,01 - 1400,00	1400,01 - 1800,00	1800,01 - 2200,00	2200,01 - 2600,00	2600,01 - 3000,00	3000,01 - 3500,00	3500,01 - 4000,00	4000,01 i więcej & more
a - liczba jednostek a - units												
b - udział zatrudnionych w ogółem % b - share of paid employees in total in %												
PRZEMYSŁ ¹ (cd.) INDUSTRY ¹ (cont.)												
wytwarzanie koksu, produktów rafinacji ropy naftowej i paliw jądrowych manufacture of coke, refined petroleum products and nuclear fuel	a	20	-	-	-	-	1	1	1	7	5	5
	b	100,0	-	-	-	-	1,5	0,6	1,1	31,7	21,3	43,8
produkcja wyrobów chemicznych manufacture of coke oven products	a	279	-	1	11	24	40	54	34	25	30	60
	b	100,0	-	3,4	1,6	6,5	8,3	19,8	8,3	12,6	11,6	28,0
produkcja wyrobów gumowych i z tworzyw sztucznych manufacture of rubber and plastic products	a	530	7	17	59	119	133	82	43	37	13	20
	b	100,0	0,6	1,9	8,4	15,8	23,7	20,9	8,7	9,9	2,9	7,4
produkcja wyrobów z pozostałych surowców niemetalicznych manufacture of other non- metallic mineral products	a	394	5	22	37	86	72	53	41	29	23	26
	b	100,0	0,3	1,7	7,9	25,2	15,2	13,0	11,9	10,8	6,0	8,1
produkcja metali manufacture of basic metals	a	165	2	4	10	23	39	34	21	21	7	4
	b	100,0	0,2	0,4	2,0	4,9	17,4	11,4	10,1	41,5	5,9	6,2
produkcja metalowych wyrobów gotowych, z wyłączeniem maszyn i urządzeń manufacture of fabricated metal products, except machinery and equipment	a	898	5	29	73	206	218	162	109	41	24	31
	b	100,0	0,5	1,8	5,6	19,0	26,4	21,3	14,0	4,7	2,8	3,9
produkcja maszyn i urządzeń ^Δ manufacture of machinery and equipment n.e.c.	a	680	3	6	20	92	187	160	87	63	30	32
	b	100,0	0,3	0,4	1,8	9,6	26,0	23,5	15,2	10,7	5,7	7,0
produkcja maszyn biurowych i komputerów manufacture of office machinery and computers	a	15	-	1	1	1	2	1	1	2	2	4
	b	100,0	-	3,3	2,8	4,7	32,1	3,9	8,0	9,8	15,2	20,1
produkcja maszyn i aparatury elektrycznej ^Δ manufacture of electrical machinery and apparatus n.e.c.	a	286	2	8	27	63	65	43	29	25	7	17
	b	100,0	0,2	1,3	7,1	20,9	18,3	24,4	12,1	6,9	2,4	6,4
produkcja sprzętu i urządzeń radiowych, telewizyjnych i telekomunikacyjnych manufacture of radio, television and communication equipment and apparatus	a	71	-	1	8	14	6	12	8	11	6	5
	b	100,0	-	0,2	6,1	16,1	5,3	19,6	8,0	20,3	21,1	3,3

¹ Patrz uwaga 10, str. 9.

^Δ See note on page 12, item 10.

TABL.21. PRZEDSIĘBIORSTWA WEDŁUG PRZECIĘTNEGO MIESIĘCZNEGO WYNAGRODZENIA BRUTTO W WYBRANYCH SEKCJACH I DZIAŁACH W I KWARTALE 2006 R. (dok.)
ENTERPRISES BY AVERAGE MONTHLY GROSS WAGE AND SALARY IN SELECTED SECTIONS AND DIVISIONS IN I QUARTER OF 2006 (cont.)

Wyszczególnienie Specification	Ogółem Total	Przedsiębiorstwa (jednostki) według wysokości przeciętnego miesięcznego wynagrodzenia brutto Enterprises & units by average monthly gross wage & salary										
		899,00 i mniej & less	899,01 - 1100,00	1100,01 - 1400,00	1400,01 - 1800,00	1800,01 - 2200,00	2200,01 - 2600,00	2600,01 - 3000,00	3000,01 - 3500,00	3500,01 - 4000,00	4000,01 i więcej & more	
a - liczba jednostek a - units												
b - udział zatrudnionych w ogółem % b - share of paid employees in total in %												
PRZEMYSŁ ¹ (cd.) INDUSTRY ¹ (cont.)												
produkcja instrumentów medycz - nych, precyzyjnych i optycznych, zegarów i zegarków	a	120	-	1	4	16	31	26	14	18	4	6
manufacture of medical, precision and optical instruments, watches and clocks	b	100,0	-	0,4	2,3	15,0	30,9	14,8	11,6	19,6	1,1	4,3
produkcja pojazdów samocho- dowych, przyczep i naczep	a	260	1	12	19	41	61	42	43	25	6	10
manufacture of motor vehicles, trailers and semi-trailers	b	100,0	0,0	1,1	4,6	8,3	12,9	17,7	20,3	17,7	4,7	12,7
produkcja pozostałego sprzętu transportowego	a	121	-	4	6	15	25	26	15	13	8	9
manufacture of other transport equipment	b	100,0	-	0,7	3,0	10,6	15,9	15,5	8,7	37,2	2,2	6,4
produkcja mebli; działalność produkcyjna, gdzie indziej nie - sklasyfikowana	a	566	28	73	92	178	132	45	10	4	2	2
manufacture of urniture;manufac- turing not elsewhere classified	b	100,0	2,1	7,1	10,4	30,6	34,7	11,1	1,0	1,5	1,2	0,3
zagospodarowanie odpadów	a	33	-	2	3	2	4	3	4	11	4	-
recycling	b	100,0	-	5,9	4,4	14,8	9,7	6,7	13,6	36,6	8,3	-
WYTWARZANIE I ZAOPATRYWANIE W ENERGIĘ ELEKTRYCZNĄ, GAZ, WODĘ ELECTRICITY, GAS AND WATER SUPPLY												
a	522	-	-	3	21	74	147	120	73	25	59	
b	100,0	-	-	0,1	1,1	8,8	12,2	17,5	19,1	11,2	30,0	
wytwarzanie i zaopatrywanie w energię elektryczną, gaz, parę wodną i gorącą wodę	a	296	-	-	1	7	22	59	73	56	20	58
electricity, gas, steam and hot water supply	b	100,0	-	-	0,0	0,4	7,2	6,4	15,9	21,4	11,0	37,6
pobór, uzdatnianie i rozprowa - dzenie wody	a	226	-	-	2	14	52	88	47	17	5	1
collection, purification and distribution of water	b	100,0	-	-	0,5	3,6	14,6	33,7	23,3	10,9	11,6	1,9
BUDOWNICTWO CONSTRUCTION	a	1425	24	87	168	289	345	244	130	69	31	38
	b	100,0	0,9	4,2	7,6	14,7	25,1	20,1	10,9	7,2	5,7	3,6
HANDEL I NAPRAWY^Δ TRADE AND REPAIR^Δ	a	2941	38	218	497	644	474	308	226	167	88	281
	b	100,0	0,7	4,2	13,9	26,1	19,0	11,2	8,8	4,7	2,9	8,5
TRANSPORT, GOSPODAR- KA MAGAZYNOWA I ŁĄCZNOŚĆ TRANSPORT, STORAGE AND COMMUNICATION												
a	800	6	32	40	112	209	141	85	70	31	74	
b	100,0	0,1	0,6	0,9	4,0	13,2	53,0	5,1	6,5	2,0	14,5	

¹ Patrz uwaga 10, str. 9.

^Δ See note on page 12, item 10.

TABL.22. BEZROBOCIE WEDŁUG REGIONÓW I WOJEWÓDZTW
Stan w dniu 31 marca 2006 r.
UNEMPLOYMENT BY REGIONS AND VOIVODSHIPS
As of 31 March 2006

Wyszczególnienie Specification	Bezrobotni zarejestrowani (w tysiącach) Registered unemployed persons (in thousands)				Stopa bezrobocia	Oferty pracy	Liczba bezrobotnych na 1 ofertę pracy
	ogółem total	w tym of which			w %	w tys.	
		kobiety women	zwolnieni z przyczyn dotyczących zakładów pracy terminated for company reasons	nieposiadający prawa do zasiłku unemployed not entitled to benefit	Unemployment rate in %	Job offers in thous.	Unemployed persons per one job offers
POLSKA POLAND	2822,0	1485,4	107,6	2433,7	17,8	39,4	72
Region Centralny.....	539,8	266,3	27,7	467,9	15,3	7,0	77
Łódzkie.....	202,5	100,3	9,0	175,9	18,1	3,3	62
Mazowieckie	337,3	166,0	18,7	292,0	13,9	3,7	91
Region Południowy.....	468,5	258,0	21,3	412,6	14,9	9,4	50
Małopolskie	181,2	97,9	8,0	159,2	13,9	3,9	47
Śląskie	287,4	160,1	13,3	253,4	15,6	5,5	52
Region Wschodni.....	523,3	262,2	16,5	467,3	18,2	3,8	139
Lubelskie	163,1	79,1	6,8	148,8	17,5	1,3	122
Podkarpackie	166,9	87,7	5,3	148,2	18,6	1,2	134
Podlaskie	74,7	36,3	1,7	65,7	15,7	0,5	153
Świętokrzyskie	118,7	59,2	2,7	104,6	20,7	0,7	170
Region Północno-zachodni	475,8	260,0	18,5	403,9	18,9	6,6	72
Lubuskie	92,0	47,8	2,5	77,1	23,8	0,6	143
Wielkopolskie	215,2	122,6	12,0	184,2	14,7	3,5	62
Zachodniopomorskie	168,7	89,6	4,0	142,6	25,5	2,5	69
Region Południowo-zachodni	307,4	163,3	9,7	261,4	20,2	6,2	49
Dolnośląskie	236,2	124,5	7,9	199,8	20,6	4,5	52
Opolskie	71,2	38,8	1,8	61,6	18,9	1,7	41
Region Północny	507,2	275,7	13,9	420,6	22,6	6,4	79
Kujawsko-pomorskie	192,3	104,7	3,8	161,2	22,6	3,0	64
Pomorskie	161,9	90,9	6,4	134,8	19,4	2,5	65
Warmińsko-mazurskie	153,0	80,1	3,6	124,6	27,6	0,9	166

TABL.23. EMERYTURY I RENTY W I KWARTALE 2006 R.
RETIREMENT PAY AND PENSIONS IN I QUARTER OF 2006

Wyszczególnienie <i>Specification</i>	Przeciętna liczba emerytów i rencistów w tys. <i>Average number of retirees and pensioners in thous.</i>	Kwota świadczeń brutto w mln zł <i>Service amount gross in mln zł</i>	Przeciętna miesięczna emerytura i renta brutto w zł <i>Average monthly gross retirement pay and pension in zł</i>
EMERYTURY I RENTY Z POZAROLNICZEGO SYSTEMU UBEZPIECZEŃ SPOŁECZNYCH ^a RETIREMENT PAY AND PENSION FROM NON-AGRICULTURAL SOCIAL SECURITY SYSTEM ^a	7541,3	27445,1	1213,10
Emerytury razem	4565,0	17961,9	1311,58
<i>Total retirement pay</i>			
w tym: <i>of which:</i>			
pracowników kolejowych	149,5	547,2	1220,38
<i>railroad employees</i>			
górników	184,2	1420,4	2569,86
<i>mining employees</i>			
nauczycieli	257,9	1100,6	1422,33
<i>teachers</i>			
żołnierzy zawodowych	99,5	675,9	2263,25
<i>professional soldiers</i>			
funkcjonariuszy Policji ^b	115,0	746,8	2165,26
<i>Police functionaries ^b</i>			
funkcjonariuszy Służby Więziennej	16,8	110,9	2204,91
<i>Penitentiary staff</i>			
osób wykonujących pracę na rzecz jednostek sektora publicznego lub prywatnego	10,8	29,2	901,80
<i>persons performing work for public and private sector units</i>			
osób prowadzących na własny rachunek działalność gospodarczą	76,1	235,7	1032,92
<i>self-employed persons</i>			
Renty z tytułu niezdolności do pracy razem	1626,7	4820,2	987,73
<i>Pensions resulting from an inability to work</i>			
w tym: <i>of which:</i>			
z tytułu wypadków przy pracy i chorób zawodowych	238,7	1291,1	1802,85
<i>of which entitled due to occupational accident and occupational diseases</i>			
pracowników kolejowych	30,8	87,5	947,80
<i>railroad employees</i>			
górników	43,9	320,1	2429,39
<i>mining employees</i>			
nauczycieli	37,6	192,5	1707,12
<i>teachers</i>			
żołnierzy zawodowych	21,0	152,7	2425,85
<i>professional soldiers</i>			
funkcjonariuszy Policji ^b	15,6	85,8	1839,45
<i>Police functionaries ^b</i>			

a Bez osób pobierających obok świadczenia emeryturę lub rentę rolniczą oraz bez wypłat emerytur i rent realizowanych na mocy umów międzynarodowych. *b* Łącznie z innymi osobami, które otrzymują emeryturę lub rentę na podstawie ustawy o zaopatrzeniu emerytalnym funkcjonariuszy Policji, Agencji Bezpieczeństwa Wewnętrznego i Agencji Wywiadu, Straży Granicznej, Państwowej Straży Pożarnej i ich rodzin.

a Excluding persons receiving both benefits and pensions or agricultural pensions and excluding retirement and other pensions paid according to the international law. *b* Including persons who are paid retirement and pension on the basis of the law on pensions for functionaries of the Police, Internal Security Agency and Foreign Intelligence Agency, Border Guard, State Fire Department as well as members of their families.

TABL.23. EMERYTURY I RENTY W I KWARTALE 2006 R. (dok.)
RETIREMENT PAY AND PENSIONS IN I QUARTER OF 2006 (cont.)

Wyszczególnienie <i>Specification</i>	Przeciętna liczba emerytów i rencistów w tys. <i>Average number of retirees and pensioners in thous.</i>	Kwota świadczeń brutto w mln zł <i>Service amount gross in mln zł</i>	Przeciętna miesięczna emerytura i renta brutto w zł <i>Average monthly gross retirement pay and pension in zł</i>
funkcjonariuszy Służby Więziennej	2,2	13,2	1972,39
<i>Penitentiary staff</i>			
osób wykonujących pracę na rzecz jednostek sektora publicznego lub prywatnego	3,7	7,7	688,64
<i>persons performing work for public and private sector units</i>			
osób prowadzących na własny rachunek działalność gospodarczą	99,6	226,5	757,82
<i>self-employed persons</i>			
inwalidów wojennych, wojskowych i kombatanatów	73,3	453,2	2061,84
<i>war and military invalids as well as combatants</i>			
Renty rodzinne razem	1349,6	4663,0	1151,64
<i>Total family pensions</i>			
w tym: of which:			
z tytułu wypadków przy pracy i chorób zawodowych	31,0	136,7	1472,88
<i>of which entitled due to occupational accident and occupational diseases</i>			
pracowników kolejowych	83,5	269,5	1075,47
<i>railroad employees</i>			
górników	82,4	483,2	1956,44
<i>mining employees</i>			
żołnierzy zawodowych	34,2	202,8	1977,58
<i>professional soldiers</i>			
funkcjonariuszy Policji ^b	34,3	188,8	1832,35
<i>Police functionaries ^b</i>			
funkcjonariuszy Służby Więziennej	5,4	31,9	1964,89
<i>Penitentiary staff</i>			
osób wykonujących pracę na rzecz jednostek sektora publicznego lub prywatnego	2,3	5,3	792,41
<i>persons performing work for public and private sector units</i>			
osób prowadzących na własny rachunek działalność gospodarczą	41,6	101,6	814,97
<i>self-employed persons</i>			
inwalidów wojennych, wojskowych i kombatanatów	35,5	127,5	1197,32
<i>war and military invalids as well as combatants</i>			
EMERYTURY I RENTY ROLNIKÓW INDYWIDUALNYCH	1609,8	3747,4	775,95
RETIREMENT PAY AND PENSION FARMERS			
w tym: of which:			
Emerytury	1260,8	3078,8	813,98
<i>Retirement pay</i>			
Renty z tytułu niezdolności do pracy	303,6	564,2	619,55
<i>Pensions resulting from an inability to work</i>			
Renty rodzinne	45,0	104,0	769,54
<i>Family pensions</i>			

b Łącznie z innymi osobami, które otrzymują emeryturę lub rentę na podstawie ustawy o zaopatrzeniu emerytalnym funkcjonariuszy Policji, Agencji Bezpieczeństwa Wewnętrznego i Agencji Wywiadu, Straży Granicznej, Państwowej Straży Pożarnej i ich rodzin.

b Including persons who are paid retirement and pension on the basis of the law on pensions for functionaries of the Police, Internal Security Agency and Foreign Intelligence Agency, Border Guard, State Fire Department as well as members of their families

TABL.24. PRZECIĘTNA LICZBA EMERYTÓW I RENCISTÓW ORAZ PRZECIĘTNA MIESIĘCZNA EMERYTURA I RENTA BRUTTO WEDŁUG REGIONÓW I WOJEWÓDZTW W I KWARTALE 2006 R.^a

AVERAGE NUMBER OF RETIREES AND PENSIONERS AND AVERAGE MONTHLY GROSS RETIREMENT PAY AND PENSION BY REGIONS AND VOIVODSHIPS IN I QUARTER OF 2006^a

Wyszczególnienie <i>Specification</i>	Przeciętna liczba emerytów i rencistów <i>Average number of retirees and pensioners</i>		Przeciętna miesięczna emerytura i renta brutto <i>Average monthly gross retirement pay and pension</i>	
	ogółem <i>total</i>	w tym emeryci <i>of which retired persons</i>	ogółem <i>total</i>	w tym emerytura <i>of which retirement pay</i>
	w tys. osób <i>in thous. persons</i>		w zł <i>in zł</i>	
Region Centralny	1439,7	957,7	1154,36	1248,77
Łódzkie	520,5	340,0	1090,78	1178,53
Mazowieckie	919,2	617,7	1190,36	1287,42
Region Południowy	1728,6	1030,2	1351,53	1446,21
Małopolskie	635,8	368,4	1133,89	1225,38
Śląskie	1092,8	661,8	1478,15	1569,12
Region Wschodni	1112,9	651,6	1021,53	1114,28
Lubelskie	345,3	187,8	1023,28	1129,85
Podkarpackie	374,2	217,5	989,63	1085,74
Podlaskie	165,1	107,9	1058,41	1125,57
Świętokrzyskie	228,2	138,4	1044,51	1129,20
Region Północno-zachodni	1135,9	624,1	1100,59	1211,76
Lubuskie	196,3	106,2	1046,51	1149,82
Wielkopolskie	616,2	326,4	1103,96	1225,51
Zachodniopomorskie	323,4	191,4	1127,01	1222,69
Region południowo-zachodni	776,3	488,9	1179,67	1241,98
Dolnośląskie	599,8	371,1	1192,11	1256,83
Opolskie	176,5	117,8	1137,37	1195,19
Region Północny	1004,0	581,3	1106,77	1205,74
Kujawsko - pomorskie	367,9	211,4	1073,20	1183,84
Pomorskie	398,4	233,9	1166,36	1255,67
Warmińsko - mazurskie	237,7	136,0	1058,81	1153,94

^a Bez emerytur i rent wypłacanych przez Ministerstwo Obrony Narodowej, Ministerstwo Spraw Wewnętrznych i Administracji, Ministerstwo Sprawiedliwości oraz Kasę Rolniczego Ubezpieczenia Społecznego;

^a Excluding retirement pays and pensions paid by the Ministry of National Defence, the Ministry of Interior and Administration, the Ministry of Justice as well as the Agricultural Social Insurance Fund